



# แผนการใช้ที่ดิน ตำบลบางศรีทอง



สถานีพัฒนาที่ดินนทบุรี  
สำนักงานพัฒนาที่ดินเขต 1

กรมพัฒนาที่ดิน  
กระทรวงเกษตรและสหกรณ์





## คำนำ

การจัดทำแผนการใช้ที่ดินดำเนินการตามรัฐธรรมนูญแห่งราชอาณาจักรไทย พ.ศ. 2560 มาตรา 72(1) ที่ได้บัญญัติให้มีการวางแผนการใช้ที่ดินให้เหมาะสมกับศักยภาพของที่ดินตามหลักการพัฒนาอย่างยั่งยืน โดยแผนการใช้ที่ดินตำบลหนองเพรางาย อำเภอบางกรวย จังหวัดนนทบุรี ได้นำแนวคิดขององค์การอาหารและการเกษตรแห่งสหประชาชาติ (Food and Agriculture Organization of the United Nations: FAO) และโครงการสิ่งแวดล้อมแห่งสหประชาชาติ (United Nations Environment Programme: UNEP) มาปรับใช้ คือ ความเหมาะสมทางกายภาพ ความเหมาะสมทางเศรษฐกิจ การยอมรับจากสังคม การสร้างความยั่งยืน ให้สิ่งแวดล้อม และเสนอทางเลือกการใช้ที่ดิน ร่วมกับวิธีการที่จำเป็นอื่น ๆ เช่น กระบวนการมีส่วนร่วมของชุมชน (Participatory Rural Appraisal : PRA) การประเมินคุณภาพที่ดิน เป็นต้น

กองนโยบายและแผนการใช้ที่ดินร่วมกับสำนักงานพัฒนาที่ดินเขต (สพข.) และสถานีพัฒนาที่ดิน (สพด.) ในการดำเนินงานวางแผนการใช้ที่ดินระดับตำบล โดยพิจารณาภาพรวมของสภาพปัญหาในด้านต่างๆ ทั้งด้านกายภาพ เศรษฐกิจ และสังคม วิเคราะห์และสังเคราะห์ข้อมูลนำไปสู่การวางแผนการใช้ที่ดินที่สอดคล้องกับศักยภาพของพื้นที่ โดยผ่านกระบวนการมีส่วนร่วมของชุมชน (PRA) ในการระบุปัญหา ความต้องการของเกษตรกรและผู้มีส่วนได้ส่วนเสีย ทั้งนี้สพด. ได้จัดทำแผนกิจกรรม/โครงการ เพื่อขับเคลื่อนแผนการใช้ที่ดินให้เป็นรูปธรรมเพื่อให้เกษตรกร มีคุณภาพชีวิตที่ดีขึ้น มีการใช้ที่ดินอย่างถูกต้องเหมาะสมรักษาสภาพแวดล้อมและอนุรักษ์ทรัพยากรในชุมชน ให้เกิดความยั่งยืนต่อไป

สถานีพัฒนาที่ดินนนทบุรี

กันยายน 2566



## สารบัญ

	หน้า
คำนำ	
สารบัญ	
สารบัญตาราง	
สารบัญรูป	
<b>บทที่ 1 บทนำ</b>	
1.1 ความสำคัญของการวางแผนการใช้ที่ดิน	1-1
1.2 หลักการและเหตุผล	1-1
1.3 วัตถุประสงค์	1-1
1.4 ระยะเวลาและสถานที่ดำเนินงาน	1-1
1.5 ขั้นตอนการดำเนินงาน	1-2
1.6 วิสัยทัศน์ของตำบล	1-3
<b>บทที่ 2 ข้อมูลทั่วไป</b>	
2.1 ที่ตั้งและอาณาเขต	2-1
2.2 การแบ่งส่วนการปกครอง	2-1
2.3 สภาพภูมิประเทศ	2-2
2.4 สภาพภูมิอากาศ	2-2
2.5 สภาพการใช้ที่ดินในปัจจุบัน	2-4
2.6 สภาพเศรษฐกิจและสังคม	2-7
<b>บทที่ 3 สถานภาพของทรัพยากรธรรมชาติ</b>	
3.1 ทรัพยากรป่าไม้	3-1
3.2 ทรัพยากรน้ำ	3-1
3.3 ทรัพยากรดิน	3-2
<b>บทที่ 4 กระบวนการมีส่วนร่วมของชุมชน (Participatory Rural Appraisal: PRA)</b>	
4.1 การวิเคราะห์ผลจากการจัดทำกระบวนการมีส่วนร่วมของชุมชน (PRA)	4-1
4.2 ระบบการปลูกพืชในปัจจุบัน	4-4
<b>บทที่ 5 การประเมินคุณภาพที่ดิน</b>	
5.1 หลักการประเมินคุณภาพที่ดินด้านกายภาพ	5-1
5.2 พืชเศรษฐกิจที่สำคัญของตำบล	5-3



## สารบัญ (ต่อ)

	หน้า
5.3 ระดับความเหมาะสมของที่ดิน	5-3
<b>บทที่ 6 แผนการใช้ที่ดิน</b>	
6.1 การวิเคราะห์ข้อมูลเพื่อการจัดทำแผนการใช้ที่ดินระดับตำบล	6-1
6.2 แผนการใช้ที่ดิน	6-2
<b>บทที่ 7 การขับเคลื่อนแผนการใช้ที่ดิน</b>	
7.1 ขั้นตอนการดำเนินงาน	7-1
7.2 กิจกรรมที่จะดำเนินการของกรมพัฒนาที่ดิน	7-1
7.3 กิจกรรมที่จะดำเนินงานของหน่วยงานอื่น	7-2
7.4 ความต้องการของชุมชนและองค์กรปกครองส่วนท้องถิ่น	7-2
<b>เอกสารอ้างอิง</b>	8-1



## สารบัญชิตาราง

ตารางที่		หน้า
2-1	สถิติภูมิอากาศ ณ สถานีตรวจอากาศสนามบินดอนเมือง กรุงเทพฯ (ปี พ.ศ.2536-2565)	2-3
2-2	สภาพการใช้ที่ดิน ตำบลบางสีทอง อำเภอบางกรวย จังหวัดนนทบุรี	2-5
2-3	จำนวนประชากรและครัวเรือน ตำบลบางสีทอง อำเภอบางกรวย จังหวัดนนทบุรี ปี 2565	2-7
2-4	จำนวนและสัดส่วนครัวเรือน ตำบลบางสีทอง อำเภอบางกรวย จังหวัดนนทบุรี ปี 2565	2-7
2-5	รายได้-รายจ่ายเฉลี่ยครัวเรือน ตำบลบางสีทอง อำเภอบางกรวย จังหวัดนนทบุรี ปี 2565	2-9
3-1	สมบัติที่ดิน ตำบลบางสีทอง อำเภอบางกรวย จังหวัดนนทบุรี	3-3
5-1	ตัวอย่างการประเมินคุณภาพที่ดินด้านกายภาพของประเภทการใช้ประโยชน์ที่ดิน	5-2
5-2	ชั้นความเหมาะสมทางกายภาพของดิน ตำบลบางสีทอง อำเภอบางกรวย จังหวัดนนทบุรี	5-3
6-1	เขตการใช้ที่ดิน ตำบลบางสีทอง อำเภอบางกรวย จังหวัดนนทบุรี	6-4
7-1	กิจกรรมของกรมพัฒนาที่ดินในเขตเกษตรกรรมที่จะดำเนินการใน ปีงบประมาณ 2566-2570	7-4
7-2	สรุปกิจกรรมที่ขอรับการสนับสนุนจากส่วนราชการอื่นในเขตการใช้ที่ดิน	7-5
7-3	เป้าหมายการดำเนินงานและงบประมาณ ตำบลบางสีทอง อำเภอบางกรวย จังหวัดนนทบุรี แผน 5 ปี (พ.ศ. 2566-2570)	7-6



## สารบัญญรูป

รูปที่		หน้า
1-1	ขั้นตอนการวางแผนการใช้ที่ดินระดับตำบล	1-4
2-1	ขอบเขตการปกครอง ตำบลบางสีทอง อำเภอบางกรวย จังหวัดนนทบุรี	2-1
2-2	กราฟสมดุลของน้ำเพื่อการเกษตร ปี พ.ศ. 2536-2565	2-4
2-3	สภาพการใช้ที่ดิน ตำบลบางสีทอง อำเภอบางกรวย จังหวัดนนทบุรี	2-6
3-1	ทรัพยากรดิน ตำบลบางสีทอง อำเภอบางกรวย จังหวัดนนทบุรี	3-4
4-1	การวิเคราะห์สถานการณ์โดยระบบ DPSIR ของตำบลบางสีทอง อำเภอบางกรวย จังหวัดนนทบุรี	4-3
4-2	ระบบการปลูกพืชในปัจจุบัน ตำบลบางสีทอง อำเภอบางกรวย จังหวัดนนทบุรี	4-4
6-1	แผนที่เขตการใช้ที่ดิน ตำบลบางสีทอง อำเภอบางกรวย จังหวัดนนทบุรี	6-5



## บทที่ 1

### บทนำ

#### 1.1 ความสำคัญของการวางแผนการใช้ที่ดิน

ตามรัฐธรรมนูญแห่งราชอาณาจักรไทย พุทธศักราช 2560 มาตรา 72 รัฐพึงดำเนินการเกี่ยวกับที่ดิน ทรัพยากรน้ำ และพลังงาน ดังต่อไปนี้

(1) วางแผนการใช้ที่ดินของประเทศ ให้เหมาะสมกับสภาพพื้นที่และศักยภาพของที่ดินตามหลักการพัฒนาอย่างยั่งยืน

#### 1.2 หลักการและเหตุผล

ปัจจุบันกรมพัฒนาที่ดินได้ดำเนินการวางแผนการใช้ที่ดินระดับประเทศเรียบร้อยแล้ว ซึ่งเป็นการวางกรอบเชิงนโยบายมุ่งเน้นการพัฒนาด้านการเกษตรให้เกิดความสมดุลและยั่งยืนและในขณะเดียวกันต้องอนุรักษ์ทรัพยากรธรรมชาติและสิ่งแวดล้อมควบคู่กับการรักษาคุณค่าทางศิลปวัฒนธรรม แต่ทั้งนี้เพื่อให้เกิดการใช้ประโยชน์ที่ดินในระดับพื้นที่อย่างมีประสิทธิภาพและรักษาฐานการผลิตด้านทรัพยากรธรรมชาติอย่างยั่งยืนตลอดห่วงโซ่อุปทาน แผนการใช้ที่ดินระดับตำบลจึงถูกนำมาใช้เป็นเครื่องมือเพื่อขับเคลื่อนการดำเนินงานดังกล่าว ซึ่งมีความสอดคล้องกับแผนการปฏิรูปประเทศด้านทรัพยากรธรรมชาติและสิ่งแวดล้อม ซึ่งกำหนดให้มีการจัดทำแผนการใช้ที่ดินของชาติทั้งระบบให้สอดคล้องและเหมาะสมกับศักยภาพของพื้นที่และการพัฒนาเศรษฐกิจและสังคมของประเทศ

#### 1.3 วัตถุประสงค์

1.3.1 เพื่อรักษาเสถียรภาพของทรัพยากรให้เกิดความสมดุลและยั่งยืนภายใต้การพัฒนาด้านต่างๆ ของตำบล

1.3.2 เพื่อให้การใช้ที่ดินมีผลตอบแทนสูงสุดต่อหน่วยเนื้อที่อย่างยั่งยืน

1.3.3 เพื่อให้เกิดการกำหนดแผนงาน โครงการ กิจกรรม ที่สอดคล้องกับแผนการใช้ที่ดินที่กำหนดขึ้น และอยู่บนหลักการของโมเดลเศรษฐกิจ BCG (Bio-Circular-Green Economy: BCG Model)

#### 1.4 ระยะเวลาและสถานที่ดำเนินงาน

1.4.1 ระยะเวลา 1 ตุลาคม 2565 – 30 กันยายน 2566

1.4.2 สถานที่ ตำบลบางสีทอง อำเภอบางกรวย จังหวัดนนทบุรี



## 1.5 ขั้นตอนการดำเนินงาน

### 1.5.1 รวบรวมข้อมูลปฐมภูมิและทุติยภูมิ ประกอบด้วย

1) ด้านกายภาพ ได้แก่ ทรัพยากรดิน ทรัพยากรน้ำ ทรัพยากรป่าไม้ ภูมิอากาศ สภาพการใช้ที่ดิน เขตป่าไม้ตามกฎหมายและมติคณะรัฐมนตรี

2) ด้านเศรษฐกิจและสังคม เช่น การถือครองที่ดิน ลักษณะทางเศรษฐกิจของตำบล จำนวนประชากร เป็นต้น

3) ด้านนโยบายและข้อกำหนดที่เกี่ยวข้อง ได้แก่ ยุทธศาสตร์ แผนพัฒนาเศรษฐกิจและสังคมแห่งชาติฉบับที่ 13 ยุทธศาสตร์ภาค แผนพัฒนากลุ่มจังหวัด แผนพัฒนาจังหวัด แผนพัฒนาการเกษตรและสหกรณ์ แผนพัฒนาท้องถิ่น 4 ปี ขององค์การบริหารส่วนจังหวัด เทศบาลตำบลหรือองค์การบริหารส่วนตำบล ฯ

1.5.2 จัดทำกระบวนการมีส่วนร่วมของชุมชน (Participatory Rural Appraisal : PRA) เพื่อรับฟังความคิดเห็น ประเด็นปัญหา ความต้องการด้านต่าง ๆ ขององค์การปกครองส่วนท้องถิ่นและเกษตรกรในตำบล

1.5.3 ประเมินคุณภาพของที่ดินของพืชเศรษฐกิจหลักและพืชทางเลือกที่มีมูลค่าของตำบล

1.5.4 สังเคราะห์ข้อมูลจากข้อ 1.5.1 ถึง 1.5.3 เพื่อใช้ประกอบการวางแผนการใช้ที่ดิน

1.5.5 กำหนด (ร่าง) แผนการใช้ที่ดินระดับตำบล

1.5.6 รับฟังความคิดเห็นของผู้มีส่วนได้ส่วนเสียต่อ (ร่าง) แผนการใช้ที่ดินที่กำหนดขึ้น

1.5.7 ปรับปรุง (ร่าง) แผนการใช้ที่ดินเพื่อจัดทำแผนการใช้ที่ดินฉบับสมบูรณ์

1.5.8 นำแผนการใช้ที่ดินเข้าสู่คณะกรรมการของเขตฯ เพื่อตรวจสอบความครบถ้วน /สมบูรณ์ของเนื้อหาและองค์ประกอบ

1.5.9 เผยแพร่แผนการใช้ที่ดินเพื่อนำไปสู่การขับเคลื่อนการดำเนินงาน ประกอบด้วย

1) องค์การปกครองส่วนท้องถิ่น นำแผนการใช้ที่ดินที่จัดทำขึ้นไปประกอบการจัดทำแผนการพัฒนาของตำบล เพื่อนำไปสู่การของงบประมาณที่มีความสอดคล้องกับศักยภาพด้านการผลิตและสถานภาพของทรัพยากรของตำบล

2) กรมพัฒนาที่ดิน โดยสถานีพัฒนาที่ดิน กำหนดแผนงาน/โครงการ/กิจกรรม ที่สอดคล้องกับแผนการใช้ที่ดินที่กำหนดขึ้นในแต่ละเขตและสามารถใช้ประกอบการของงบประมาณในพื้นที่อย่างมีหลักการและเป็นที่ยอมรับ

3) หน่วยงานราชการอื่น ๆ สามารถใช้เป็นข้อมูลพื้นฐานประกอบแผนงาน/โครงการ/กิจกรรม ที่สอดคล้องกับแผนการใช้ที่ดินที่กำหนดขึ้นในแต่ละเขต

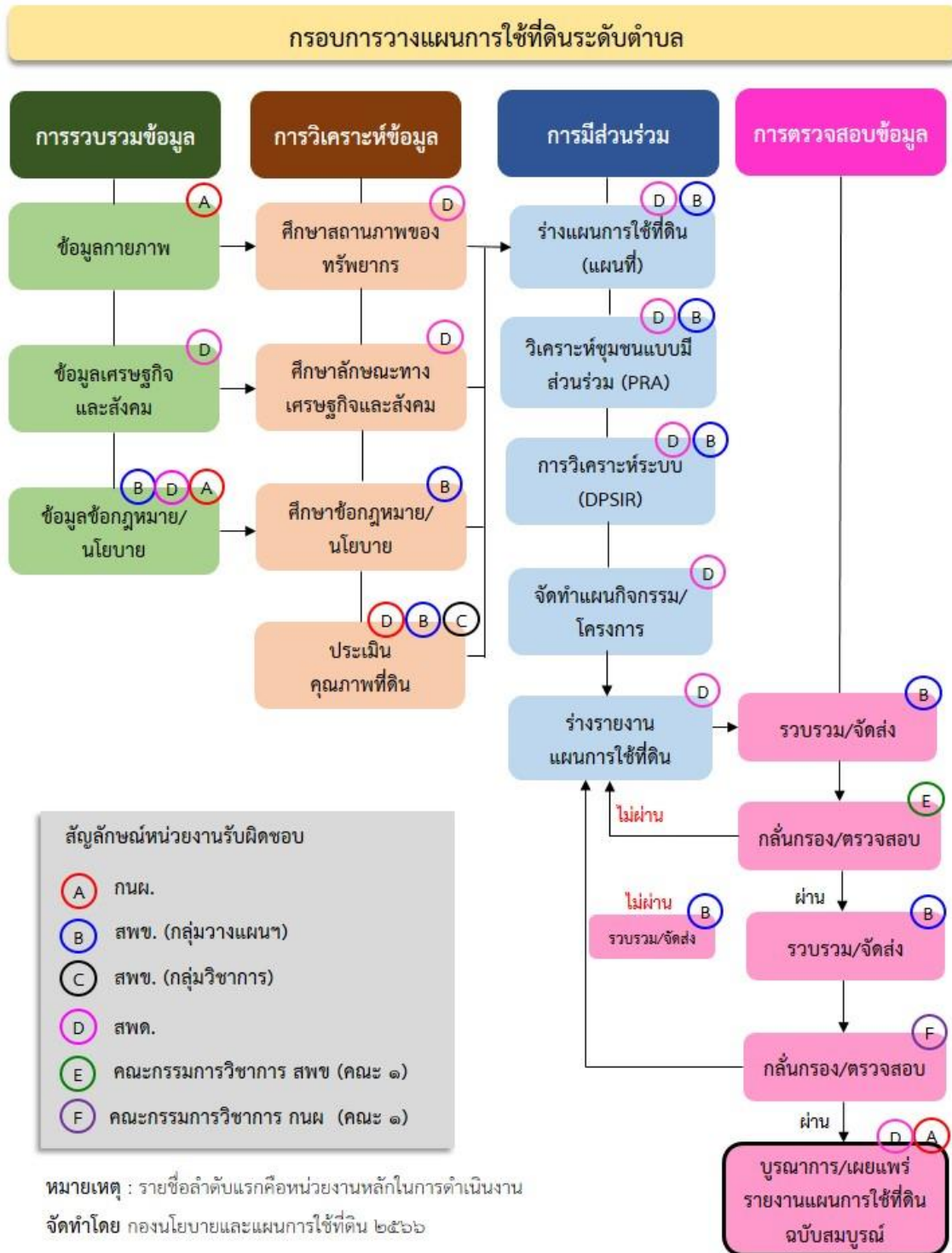
จากขั้นตอนที่กล่าวข้างต้น สามารถจัดทำกรอบการวางแผนการใช้ที่ดินระดับตำบลแสดงดังรูปที่





## 1.6 วิสัยทัศน์ของตำบล

ตำบลเป็นพื้นที่สีเขียว ประชาชนมีการศึกษาดี สุขภาพดี พื้นที่ปลอดภัยเสถียร เศรษฐกิจพัฒนา  
ศิลปวัฒนธรรมล้ำค่า ประชาชนมีส่วนร่วม (เทศบาลตำบลบางสีทอง, 2566)



รูปที่ 1-1 ขั้นตอนการวางแผนการใช้ที่ดินระดับตำบล

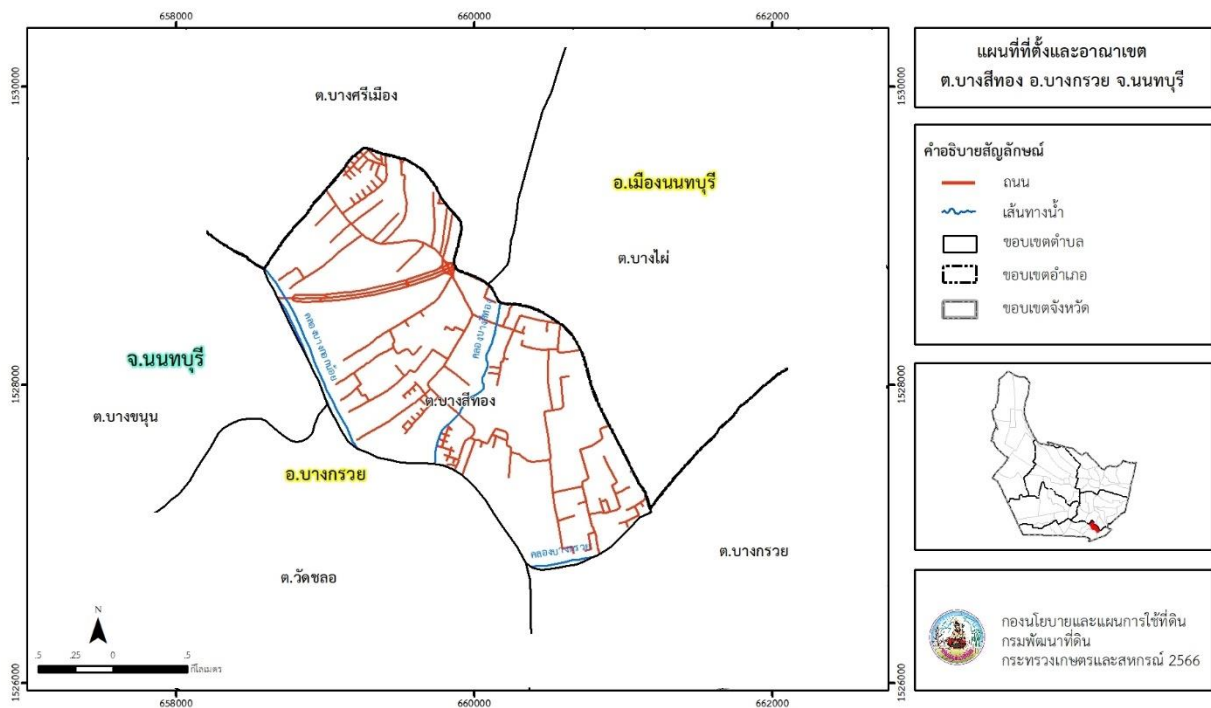


## บทที่ 2 ข้อมูลทั่วไป

### 2.1 ที่ตั้งและอาณาเขต

ตำบลบางสีทอง อำเภอบางกรวย จังหวัดนนทบุรี ตั้งอยู่ทางทิศเหนือของอำเภอบางกรวย มีพื้นที่ประมาณ 4 ตารางกิโลเมตร หรือ 2,247 ไร่ โดยมีอาณาเขตติดต่อ ดังนี้ (รูปที่ 2-1)

ทิศเหนือ	ติดต่อกับ	ตำบลบางศรีเมือง อำเภอมืองนนทบุรี จังหวัดนนทบุรี
ทิศใต้	ติดต่อกับ	ตำบลวัดชลอ ตำบลบางกรวย อำเภอบางกรวย จังหวัดนนทบุรี
ทิศตะวันออก	ติดต่อกับ	ตำบลบางไผ่ อำเภอมืองนนทบุรี จังหวัดนนทบุรี
ทิศตะวันตก	ติดต่อกับ	ตำบลบางขุน อำเภอบางกรวย จังหวัดนนทบุรี



รูปที่ 2-1 ขอบเขตการปกครอง ตำบลบางรักน้อย อำเภอมืองนนทบุรี จังหวัดนนทบุรี



## 2.2 การแบ่งส่วนการปกครอง

ตำบลบางสีทอง อำเภอบางกรวย จังหวัดนนทบุรี แบ่งส่วนการปกครองออกเป็น 5 หมู่บ้าน ดังนี้

หมู่ที่ 1 บ้านวัดไทร

หมู่ที่ 4 บ้านวัดรวก

หมู่ที่ 2 บ้านวัดบางอ้อยช้าง

หมู่ที่ 5 บ้านบางสีทอง

หมู่ที่ 3 บ้านวัดแดง

## 2.3 สภาพภูมิประเทศ

ลักษณะพื้นที่ทั่วไปส่วนใหญ่เป็นที่ราบลุ่ม สภาพพื้นที่ราบเรียบถึงค่อนข้างราบเรียบ มีคลองบางสีทองไหลผ่านทางตอนกลางของตำบล ความสูงของพื้นที่อยู่ระหว่าง 4 เมตร เหนือระดับทะเลปานกลาง

## 2.4 สภาพภูมิอากาศ

จากการศึกษาสถิติภูมิอากาศ (พ.ศ.2536-2565) พบว่า ตำบลบางสีทอง อำเภอบางกรวย จังหวัดนนทบุรี มีรายละเอียดดังนี้

### 2.4.1 อุณหภูมิ

มีอุณหภูมิโดยเฉลี่ยทั้งปี 28.9 องศาเซลเซียส อุณหภูมิสูงสุดเฉลี่ย 35.7 องศาเซลเซียส ในเดือนเมษายน และอุณหภูมิต่ำสุดเฉลี่ย 22.9 องศาเซลเซียส ในเดือนมกราคมและธันวาคม

### 2.4.2 ปริมาณน้ำฝน

มีปริมาณน้ำฝนรวมทั้งปี 1,496.1 มิลลิเมตร มีฝนตกประมาณ 132 วัน เดือนที่มีฝนตกมากที่สุด ในเดือนกันยายน มีปริมาณฝน 301.3 มิลลิเมตร และมีฝนตกประมาณ 21 วัน

### 2.4.3 สมดุลน้ำเพื่อการเกษตร

จากข้อมูลสถิติภูมิอากาศในคาบ 30 ปี (พ.ศ.2536-2565) ณ สถานีตรวจอากาศสนามบินดอนเมือง กรุงเทพมหานคร ได้นำมาวิเคราะห์สมดุลของน้ำเพื่อการเกษตร ซึ่งเป็นการวิเคราะห์หาช่วงฤดูกาลเพาะปลูกพืช ตลอดจนช่วงระยะเวลาที่พืชเสี่ยงต่อการขาดน้ำ ข้อมูลที่นำมาวิเคราะห์คือ ปริมาณน้ำฝน และศักยภาพการคายระเหยน้ำอ้างอิง (ET<sub>o</sub>) ซึ่งคำนวณด้วยโปรแกรม Cropwat for Windows Version 8.0 โดยใช้สมการ Penman-Monteith สามารถสรุปสมดุลของน้ำเพื่อการเกษตรในเขตอาศัยน้ำฝนได้ดังนี้

ช่วงที่เหมาะสมต่อการปลูกพืช เป็นช่วงที่ค่าปริมาณน้ำฝนมากกว่าค่า 0.5 การระเหยจากผิวดินและการคายน้ำของพืช ซึ่งช่วงนี้เริ่มตั้งแต่ปลายเดือนมีนาคมถึงต้นเดือนพฤศจิกายน

ช่วงที่มีน้ำมากเกินพอ เป็นช่วงที่ค่าปริมาณน้ำฝนมากกว่าค่าการระเหยจากผิวดินและการคายน้ำของพืช ซึ่งช่วงนี้เริ่มตั้งแต่กลางเดือนเมษายนถึงต้นเดือนพฤศจิกายน



ช่วงขาดน้ำ เป็นช่วงฤดูแล้งที่ค่าปริมาณน้ำฝนน้อยกว่าค่า 0.5 การระเหยจากผิวดิน และการคายน้ำของพืช ซึ่งพืชอาจเสียหายจากการขาดแคลนน้ำได้ ซึ่งช่วงนี้เริ่มตั้งต้นเดือนพฤศจิกายน ถึงปลายเดือนมีนาคม (ตารางที่ 2-1 และรูปที่ 2-2)

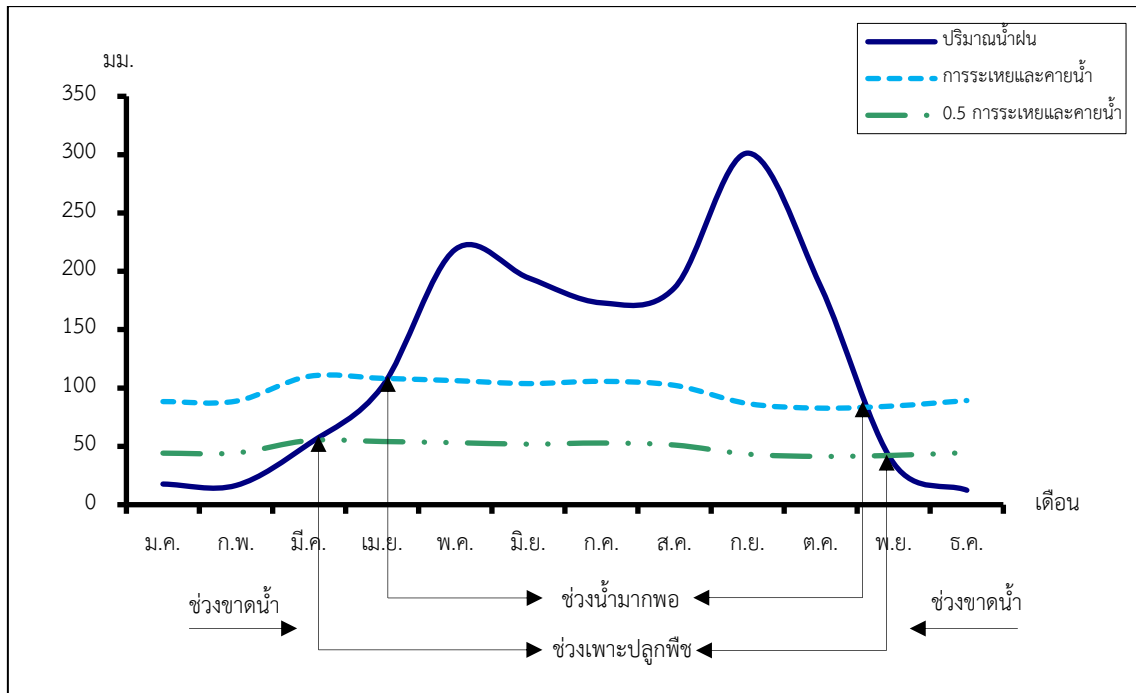
ตารางที่ 2-1 สถิติภูมิอากาศ ณ สถานีตรวจอากาศสนามบินดอนเมือง กรุงเทพฯ<sup>1</sup> (พ.ศ.2536-2565)

เดือน	อุณหภูมิ (°ซ.)			ความชื้นสัมพัทธ์ (%)	ปริมาณน้ำฝน (มม.)	จำนวนวันที่ฝนตก (วัน)	ศักยภาพการคายระเหยน้ำ (มม.)	ปริมาณฝนใช้การ <sup>2</sup> (มม.)
	ต่ำสุด	สูงสุด	เฉลี่ย					
ม.ค.	22.9	32.1	27.2	66.0	17.7	2.1	88.4	17.2
ก.พ.	24.2	33.6	28.6	68.0	16.5	2.6	88.8	16.1
มี.ค.	25.9	34.9	29.8	70.0	52.3	4.8	110.1	47.9
เม.ย.	26.7	35.7	30.6	72.0	101.3	8.6	108.3	84.9
พ.ค.	26.8	34.9	30.2	74.0	218.8	16.4	106.3	142.2
มิ.ย.	26.6	34.2	29.7	74.0	194.4	17.4	103.8	133.9
ก.ค.	26.4	33.5	29.3	75.0	173.0	17.8	105.7	125.1
ส.ค.	26.2	33.4	29.1	76.0	185.9	19.7	102.3	130.6
ก.ย.	25.6	33.0	28.6	80.0	301.3	21.1	86.7	155.1
ต.ค.	25.5	32.6	28.5	78.0	187.1	15.7	82.8	131.1
พ.ย.	24.7	32.4	28.3	70.0	35.4	4.6	84.6	33.4
ธ.ค.	22.9	31.5	27.0	65.0	12.4	1.6	89.3	12.2
เฉลี่ย	25.4	33.5	28.9	72.3	-	-	-	-
รวม	-	-	-	-	1,496.1	132.4	1,157.0	1,029.7

หมายเหตุ : <sup>1</sup> เป็นสถานีตรวจอากาศที่ใกล้พื้นที่ตำบลมากที่สุด

<sup>2</sup> จากการคำนวณโดยโปรแกรม Cropwat for Windows Version 8.0

ที่มา : กรมอุตุนิยมวิทยา (2566)



รูปที่ 2-2 กราฟสมดุลของน้ำเพื่อการเกษตร ปี พ.ศ. 2536-2565

## 2.5 สภาพการใช้ที่ดินปัจจุบัน

สภาพการใช้ที่ดินตำบลบางสีทอง อำเภอบางกรวย จังหวัดนนทบุรี ซึ่งสำรวจโดยกลุ่มวิเคราะห์สภาพการใช้ที่ดิน (2566) ประกอบด้วยประเภทการใช้ที่ดินต่าง ๆ ดังนี้

2.5.1 พื้นที่ชุมชนและสิ่งปลูกสร้าง มีเนื้อที่ 1,646 ไร่ หรือร้อยละ 73.23 ของเนื้อที่ตำบล

2.5.2 พื้นที่เกษตรกรรมมีเนื้อที่ 521 ไร่ หรือร้อยละ 23.18 ของเนื้อที่ตำบล ประกอบด้วย การใช้ประโยชน์ที่ดินด้านเกษตรกรรมต่าง ๆ ดังต่อไปนี้

1) ไม้ผล มีเนื้อที่ 521 ไร่ หรือร้อยละ 23.18 ของเนื้อที่ตำบล ได้แก่ ไม้ผลผสม ไม้ผลร้าง/เสื่อมโทรม มะม่วง/กล้วย

2.5.3 พื้นที่แหล่งน้ำ มีเนื้อที่ 34 ไร่ หรือร้อยละ 1.51 ของเนื้อที่ตำบล ได้แก่ แม่น้ำ ลำห้วย ลำคลอง บ่อน้ำในไร่นา

2.5.4 พื้นที่เบ็ดเตล็ด มีเนื้อที่ 47 ไร่ หรือร้อยละ 2.08 ของเนื้อที่ตำบล ได้แก่ ทุ่งหญ้าธรรมชาติ ทุ่งหญ้าสลับไม้พุ่ม/ไม้ละเมาะ พื้นที่ถม

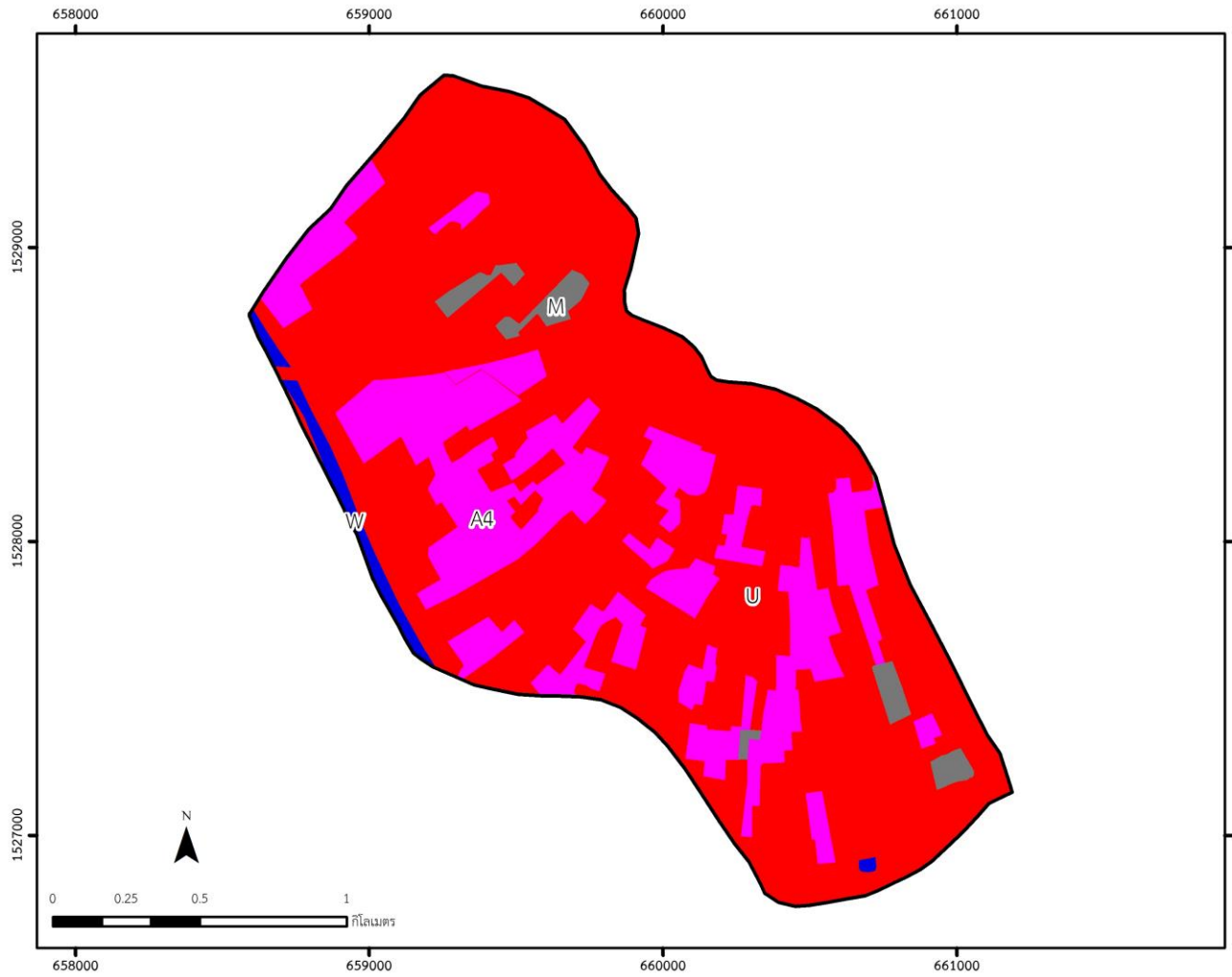


## ตารางที่ 2-2 สภาพการใช้ที่ดิน ตำบลบางสีทอง อำเภอบางกรวย จังหวัดนนทบุรี

หน่วยแผนที่	ประเภทการใช้ที่ดิน	เนื้อที่	
		ไร่	ร้อยละ
<b>U</b>	<b>พื้นที่ชุมชนและสิ่งปลูกสร้าง</b>	<b>1,646</b>	<b>73.23</b>
U201	หมู่บ้านบนพื้นราบ	1,402	62.39
U201/A401	หมู่บ้านบนพื้นราบ/ไม้ผลผสม	53	2.35
U301	สถานที่ราชการและสถาบันต่าง ๆ	71	3.16
U405	ถนน	47	2.09
U502	โรงงานอุตสาหกรรม	59	2.62
U601	สถานที่พักผ่อนหย่อนใจ	14	0.62
<b>A</b>	<b>พื้นที่เกษตรกรรม</b>	<b>521</b>	<b>23.18</b>
A400	ไม้ผลร้าง/เสื่อมโทรม	18	0.80
A401	ไม้ผลผสม	492	21.89
A407/A411	มะม่วง/กล้วย	11	0.49
<b>M</b>	<b>พื้นที่เบ็ดเตล็ด</b>	<b>47</b>	<b>2.08</b>
M101	ทุ่งหญ้าธรรมชาติ	23	1.02
M102	ทุ่งหญ้าสลับไม้พุ่ม/ไม้ละเมาะ	21	0.93
M405	พื้นที่ถม	3	0.13
<b>W</b>	<b>พื้นที่แหล่งน้ำ</b>	<b>34</b>	<b>1.51</b>
W101	แม่น้ำ ลำห้วย ลำคลอง	32	1.42
W202	บ่อน้ำในไร่นา	2	0.09
<b>ผลรวมทั้งหมด</b>		<b>2,248</b>	<b>100.00</b>

ที่มา : กลุ่มวิเคราะห์สภาพการใช้ที่ดิน (2566)

หมายเหตุ : เนื้อที่คำนวณด้วยระบบสารสนเทศภูมิศาสตร์



**แผนที่สภาพการใช้ที่ดิน**  
**ต.บางสีทอง อ.บางกรวย จ.นนทบุรี**

**คำอธิบายสัญลักษณ์**  
 □ ขอบเขตตำบล

ประเภทการใช้ที่ดิน	เนื้อที่	
	ไร่	ร้อยละ
พื้นที่ชุมชนและสิ่งปลูกสร้าง	1,646	73.23
<b>U</b> พื้นที่ชุมชนและสิ่งปลูกสร้าง	1,646	73.23
พื้นที่เกษตรกรรม	521	23.18
<b>A4</b> ไม้ผล	521	23.18
พื้นที่แหล่งน้ำ	34	1.51
<b>W</b> พื้นที่แหล่งน้ำ	34	1.51
พื้นที่เบ็ดเตล็ด	47	2.08
<b>M</b> ทุ่งหญ้าธรรมชาติ, ไม้ละเมาะ ฯลฯ	47	2.08
<b>ผลรวมทั้งหมด</b>	<b>2,248</b>	<b>100.00</b>


 กองนโยบายและแผนการใช้ที่ดิน  
 กรมพัฒนาที่ดิน  
 กระทรวงเกษตรและสหกรณ์ 2566

รูปที่ 2-3 สภาพการใช้ที่ดิน ตำบลบางสีทอง อำเภอบางกรวย จังหวัดนนทบุรี





## 2.6 สภาพเศรษฐกิจและสังคม

### 2.6.1 ประชากร

จากหลักฐานทะเบียนราษฎร์ของกรมการปกครอง กระทรวงมหาดไทย ณ เดือนธันวาคม 2565 พบว่า ประชากรที่อาศัยในพื้นที่ตำบลบางสีทอง มีประชากรรวม 11,625 คน แยกเป็นชาย 5,359 คน เป็นหญิง 6,266 คน ความหนาแน่นโดยเฉลี่ย 3,233.48 คนต่อตารางกิโลเมตร มีจำนวนครัวเรือนทั้งหมด 5,304 ครัวเรือน เป็นครัวเรือนเกษตรที่มาขึ้นทะเบียนกรมส่งเสริมการเกษตร 113 ครัวเรือน หรือร้อยละ 2.13 ของจำนวนครัวเรือนทั้งหมด และเป็นครัวเรือนที่ประกอบอาชีพอื่นๆ ครัวเรือนเกษตรที่ไม่ได้มาขึ้นทะเบียนกรมส่งเสริมการเกษตร 5,191 ครัวเรือน หรือร้อยละ 97.87 ของจำนวนครัวเรือนทั้งหมด ดังรายละเอียดในตารางที่ 2-2 ถึง 2-3

ตารางที่ 2-3 จำนวนประชากรและครัวเรือน ตำบลบางสีทอง อำเภอบางกรวย จังหวัดนนทบุรี ปี 2565

พื้นที่	จำนวนครัวเรือน	จำนวนประชากร (คน)		
		ชาย	หญิง	รวม
ตำบลบางสีทอง	5,304	5,359	6,266	11,625
หมู่ที่ 1 วัดไทร	1,116	1,061	1,175	2,236
หมู่ที่ 2 วัดบางอ้อยช้าง	585	614	688	1,302
หมู่ที่ 3 วัดแดง	1,593	1,761	2,247	4,008
หมู่ที่ 4 วัดรวก	704	844	908	1,752
หมู่ที่ 5 บางสีทอง	1,306	1,079	1,248	2,327

ที่มา: กรมการปกครอง (2566)

ตารางที่ 2-4 จำนวนและสัดส่วนครัวเรือน ตำบลบางสีทอง อำเภอบางกรวย จังหวัดนนทบุรี ปี 2565

รายการ	จำนวน (ครัวเรือน)	ร้อยละ
จำนวนครัวเรือนทั้งหมด <sup>1)</sup>	5,304	100.00
- จำนวนครัวเรือนเกษตรที่มาขึ้นทะเบียนกรมส่งเสริมการเกษตร <sup>2)</sup>	113	2.13
- จำนวนครัวเรือนที่ประกอบอาชีพอื่นๆ และจำนวนครัวเรือนเกษตรที่ไม่ได้มาขึ้นทะเบียนฯ	5,191	97.87

ที่มา: 1) กรมการปกครอง (2566)

2) กรมส่งเสริมการเกษตร (2566)

### 2.6.2 การถือครองที่ดิน

จากข้อมูลกรมการปกครอง ณ เดือนธันวาคม 2565 ตำบลบางสีทอง มีจำนวนครัวเรือนทั้งหมด 5,304 ครัวเรือน โดยถือครองที่ดินเฉลี่ยครัวเรือนละ 0.42 ไร่ (เนื้อที่ของตำบลรวมต่อจำนวนครัวเรือนทั้งหมด)



### 2.6.3 ลักษณะทางเศรษฐกิจและการประกอบอาชีพ

**ลักษณะทางเศรษฐกิจ** สภาพเศรษฐกิจของชุมชนในตำบลบางสีทอง ส่วนใหญ่ประชากรมีอาชีพหลัก คือ ทำการเกษตรกรรม ได้แก่ ทำสวน

**การประกอบอาชีพ** ในตำบลบางสีทอง เป็นพื้นที่เกษตรกรรมทั้งหมดเกษตรกรจึงประกอบอาชีพด้านเกษตรกรรม ได้แก่ ทำสวน รับจ้างทั่วไป ค้าขาย และทำงานโรงงานอุตสาหกรรม

### 2.6.4 ด้านรายได้-รายจ่าย

จากข้อมูลความจำเป็นพื้นฐานของกรมการพัฒนาชุมชน ปี 2566 พบว่า รายได้ครัวเรือนเฉลี่ยปีละ 339,536 บาท รายได้บุคคลเฉลี่ยปีละ 152,727 บาท รายจ่ายครัวเรือนเฉลี่ยปีละ 214,143 บาท รายจ่ายบุคคลเฉลี่ยปีละ 96,324 บาท เมื่อพิจารณาจะเห็นว่ารายได้ครัวเรือนมากกว่ารายจ่ายครัวเรือนปีละ 125,393 บาท และรายได้บุคคลมากกว่ารายจ่ายบุคคลปีละ 56,403 บาท ดังรายละเอียดในตารางที่ 2-4



ตารางที่ 2-5 รายได้-รายจ่ายเฉลี่ยครัวเรือน ตำบลบางสีทอง อำเภอบางกรวย จังหวัดนนทบุรี ปี 2565

พื้นที่	แหล่งรายได้ของครัวเรือน (บาท/ปี)				รายได้ครัวเรือนเฉลี่ย (บาท/ปี)	รายได้บุคคลเฉลี่ย (บาท/ปี)	รายจ่ายครัวเรือนเฉลี่ย (บาท/ปี)	รายจ่ายบุคคลเฉลี่ย (บาท/ปี)
	อาชีพหลัก	อาชีพรอง	รายได้อื่น	ทำ-หาเอง				
ตำบลบางสีทอง	310,242	3,474	25,820	-	339,536	152,727	214,143	96,324
หมู่ที่ 1 วัดไทร	115,226	4,353	-	-	119,579	46,775	38,871	15,205
หมู่ที่ 2 วัดบางอ้อยช้าง	298,647	3,739	41,517	-	343,903	140,923	248,965	102,019
หมู่ที่ 3 วัดแดง	369,044	5,289	30,032	-	404,365	193,474	258,184	123,532
หมู่ที่ 4 วัดรวก	378,773	642	36,770	-	416,185	168,288	255,308	103,236
หมู่ที่ 5 บางสีทอง	302,506	-	15,691	-	318,197	181,350	207,644	118,343

ที่มา: กรมการพัฒนาชุมชน (2566)



## บทที่ 3

### สถานภาพของทรัพยากรธรรมชาติ

การศึกษาสถานภาพของทรัพยากรธรรมชาติในพื้นที่ตำบลบางสีทอง อำเภอบางกรวย จังหวัดนนทบุรี ได้แก่ ทรัพยากรป่าไม้ ทรัพยากรน้ำ และทรัพยากรดิน ซึ่งเป็นทรัพยากรกายภาพที่สำคัญต่อการทำการเกษตร ดังนั้นจึงจำเป็นต้องทราบว่าทรัพยากรธรรมชาติแต่ละชนิดปัจจุบันมีสถานะอย่างไร เพื่อใช้เป็นข้อมูลประกอบการวางแผนการใช้ที่ดินซึ่งจะนำไปสู่การกำหนดแผนงาน โครงการ กิจกรรม รวมถึงมาตรการต่าง ๆ เพื่อการพัฒนาพื้นที่อย่างมีประสิทธิภาพต่อไป โดยมีรายละเอียดดังนี้

#### 3.1 ทรัพยากรป่าไม้

##### 3.1.1 ป่าไม้ตามกฎหมายและมติคณะรัฐมนตรี

1) ป่าอนุรักษ์ ไม่พบพื้นที่ป่าอนุรักษ์ (เขตอุทยานแห่งชาติ เขตรักษาพันธุ์สัตว์ป่า เขตวนอุทยาน เขตห้ามล่าสัตว์ป่า) ในพื้นที่

2) ป่าสงวนแห่งชาติ ได้มีการจำแนกเขตการใช้ประโยชน์ทรัพยากรและที่ดินป่าไม้ในพื้นที่ป่าสงวนแห่งชาติตามมติ คณะรัฐมนตรี วันที่ 10 มีนาคม 2535 และ 17 มีนาคม 2535 แบ่งออกเป็น 3 เขต ประกอบด้วย เขตพื้นที่ป่าเพื่อการอนุรักษ์ (Zone C) เขตพื้นที่ป่าเพื่อเศรษฐกิจ (Zone E) และเขตพื้นที่ป่าที่เหมาะสมต่อการเกษตร (Zone A) จากการวิเคราะห์ข้อมูล ไม่พบพื้นที่ป่าสงวนแห่งชาติในพื้นที่

3.1.2 **ชั้นคุณภาพลุ่มน้ำ** (มติคณะรัฐมนตรี วันที่ 28 พฤษภาคม 2528) จากการวิเคราะห์ข้อมูล พบชั้นคุณภาพลุ่มน้ำในพื้นที่ คือ พื้นที่ลุ่มน้ำชั้นที่ 5 เนื้อที่ 2,247 ไร่

ทั้งนี้ เนื้อที่ดังกล่าวข้างต้นคำนวณด้วยระบบสารสนเทศภูมิศาสตร์ เป็นเนื้อที่เบื้องต้นเท่านั้น ไม่สามารถใช้อ้างอิงได้ทางกฎหมาย

#### 3.2 ทรัพยากรน้ำ

3.2.1 ปริมาณน้ำฝน พบว่าในพื้นที่ตำบลบางสีทอง มีปริมาณน้ำฝนเฉลี่ยในคาบ 30 ปี (พ.ศ.2536-2565) 1,496.1 มิลลิเมตรต่อปี

3.2.2 น้ำผิวดิน หมายถึง แม่น้ำลำคลอง หนอง บึง ทะเลสาบ อ่างเก็บ และแหล่งน้ำสาธารณะอื่นๆ ที่อยู่ในผืนแผ่นดิน ในพื้นที่ตำบลบางสีทอง มีรายละเอียดของแหล่งน้ำผิวดินดังนี้

แหล่งน้ำผิวดินธรรมชาติ ได้แก่ คลองบางกรวย คลองบางกอน้อย และคลองบางสีทอง

3.2.3 จากฐานข้อมูลน้ำบาดาลของกรมทรัพยากรน้ำบาดาล (2566) ซึ่งพบว่า ตำบลบางสีทอง มีจำนวนบ่อบาดาลเอกชนจำนวน 1 บ่อ



### 3.3 ทรัพยากรดิน

ทรัพยากรดินในพื้นที่ตำบลบางสีทอง อำเภอบางกรวย จังหวัดนนทบุรี พบหน่วยแผนที่ดิน 1 หน่วยแผนที่ดิน เป็นดินในพื้นที่ลุ่ม คือ หน่วยแผนที่ดิน Tb-cA ชุดดินธนบุรี มีเนื้อดินบนเป็นดินเหนียว ความลาดชัน 0-2 เปอร์เซ็นต์ มีเนื้อที่ 2,247 ไร่ หรือร้อยละ 100.00 ของเนื้อที่ตำบล

ไม่พบปัญหาทรัพยากรดินทางการเกษตรตามสภาพธรรมชาติในพื้นที่ รายละเอียดของสมบัติดิน ตำบลบางสีทอง อำเภอบางกรวย จังหวัดนนทบุรี ดังแสดงในตารางที่ 3-1 และแผนที่แสดงในลักษณะของชุดดิน (รูปที่ 3-1)

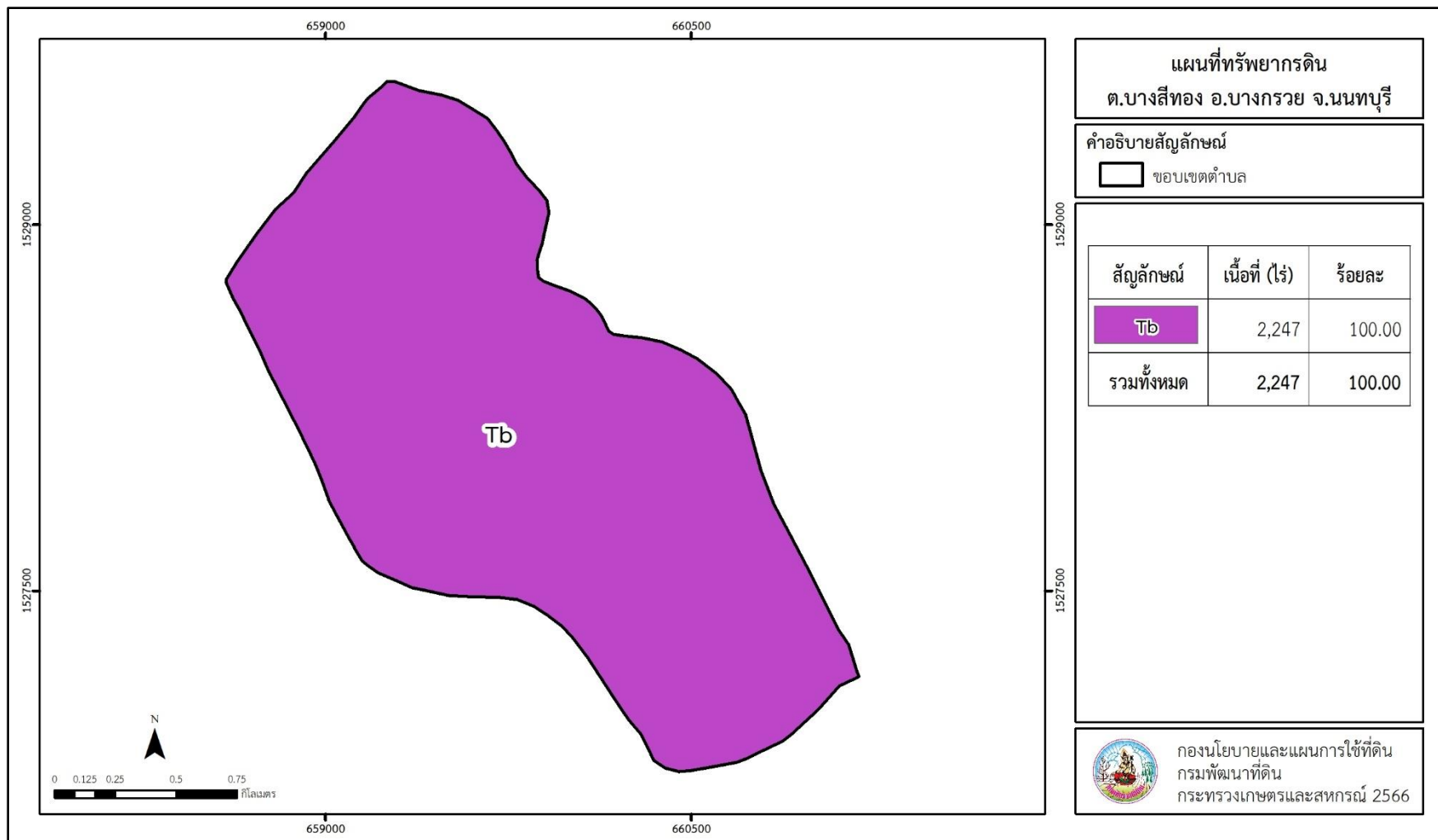


ตารางที่ 3-1 สมบัติดิน ตำบลบางสีทอง อำเภอบางกรวย จังหวัดนนทบุรี

หน่วยแผนที่ดิน	ความลาดชัน (%)	ความลึก (ซม.)	การระบายน้ำ	ความอุดมสมบูรณ์ของดิน	ความจุแลกเปลี่ยนแคตไอออน (cmol/kg)	ความอิ่มตัวเบส (%)	ปฏิกิริยาดิน		ค่าการนำไฟฟ้า (dS/m)	ความลึกของชั้นจาโรไซด์ (ซม.)	เนื้อที่	
							ดินบน	ดินล่าง			ไร่	ร้อยละ
Tb-cA	0-2	>150	เลว	สูง	>20	>75	6.0-6.5	7.0-8.0	<2	-	2,247	100.00
รวมทั้งหมด											2,247	100.00

หมายเหตุ: เนื้อที่คำนวณด้วยโปรแกรมระบบสารสนเทศภูมิศาสตร์

ที่มา: กองสำรวจและวิจัยทรัพยากรดิน (2566)



รูปที่ 3-1 ทรัพยากรดิน ตำบลบางสีทอง อำเภอบางกรวย จังหวัดนนทบุรี



## บทที่ 4

### กระบวนการมีส่วนร่วมของชุมชน (Participatory Rural Appraisal : PRA)

#### 4.1 การวิเคราะห์ผลจากการจัดทำกระบวนการมีส่วนร่วมของชุมชน (PRA)

การวิเคราะห์ผลจากการจัดทำกระบวนการมีส่วนร่วมของชุมชน (PRA) เมื่อวันที่ 6 มิถุนายน 2566 มีสาระสำคัญสรุปได้ดังนี้

##### 4.1.1 ปัญหาหลักของตำบลบางสีทอง คือ

- 1) ปัญหาน้ำท่วม (ช่วงเดือนกันยายน-พฤศจิกายน)
- 2) ปัญหาน้ำเค็ม (จากภาวะน้ำทะเลหนุน)
- 3) ปัญหาดินแน่นทึบ เสื่อมโทรม ขาดความอุดมสมบูรณ์ ดินเป็นกรด
- 4) ปัญหาโรคแมลงศัตรูพืช
- 5) ปัญหาพื้นที่เกษตรลดน้อยลง
- 6) ปัญหาการบริหารจัดการน้ำในพื้นที่ น้ำเสียจากชุมชน

4.1.2 ความต้องการของชุมชน เกษตรกร และองค์การบริหารส่วนตำบลบางสีทอง มีความต้องการ 4 ประการ คือ

- 1) แก้ไขปัญหาความอุดมสมบูรณ์และความเสื่อมโทรมของดิน
- 2) แก้ไขปัญหาการบริหารจัดการน้ำในพื้นที่
- 3) แก้ไขปัญหาโรคและแมลงศัตรูพืช
- 4) ต้องการวัสดุปรับปรุงบำรุงดิน

ผลจากการจัดทำกระบวนการมีส่วนร่วมของชุมชน (PRA) ได้นำมาวิเคราะห์ร่วมกับปัญหาด้านกายภาพ โดยระบบ DPSIR มีรายละเอียดดังนี้

##### 1) แรงขับเคลื่อน (Driver) มี 5 ประการ คือ

- 1.1) การเปลี่ยนแปลงสภาพภูมิอากาศ
- 1.2) การเติบโตทางเศรษฐกิจ
- 1.3) การขยายตัวของสังคมเมือง
- 1.4) นโยบายจากภาครัฐ

##### 2) แรงกดดัน (Pressure) ที่เกิดจากปัจจัยขับเคลื่อน มี 3 ประการ คือ

- 2.1) การทำการเกษตรแบบเข้มข้น





- 2.2) การบริหารจัดการน้ำ
- 2.3) การปล่อยน้ำเสียจากชุมชนเมือง
- 2.4) ราคาที่ดินเพิ่มสูงขึ้น

**3) สถานะ (State) ที่เกิดแรงกดดัน มี 7 ประการ คือ**

- 3.1) ขาดแคลนน้ำเพื่อการเกษตรในฤดูน้ำทะเลหนุนเนื่องจากน้ำเค็ม
- 3.2) น้ำท่วมแปลงในฤดูฝน
- 3.3) ปัญหาโรคแมลงศัตรูพืช
- 3.4) ดินขาดความอุดมสมบูรณ์ ความเสื่อมโทรมของดินทางกายภาพ/เคมี/ชีวภาพ
- 3.5) น้ำเสีย คุณภาพน้ำไม่ดี
- 3.6) ดินเป็นกรด
- 3.7) พื้นที่เกษตรลดลง

**4) ผลกระทบ (Impact) ที่ปรากฏในพื้นที่ มี 3 ประการ คือ**

- 4.1) รายได้ลดลง รายจ่ายเพิ่มขึ้น
- 4.2) มีผลกระทบต่อคุณภาพชีวิต
- 4.3) ปริมาณและคุณภาพสินค้าเกษตรลดลง

**5) การตอบสนอง (Response) ของรัฐในอดีต ปัจจุบัน และในอนาคต มีดังนี้**

- 5.1) โครงการปรับปรุงบำรุงดิน
- 5.2) โครงการบริหารจัดการน้ำ
- 5.3) โครงการบำบัดน้ำเสียของชุมชน
- 5.4) โครงการจัดทำบัญชีครัวเรือน
- 5.5) โครงการอบรมถ่ายทอดองค์ความรู้ด้านโรคและแมลงศัตรูพืช

ดังมีรายละเอียดในรูปที่ 4-1



รูปที่ 4-1 การวิเคราะห์สถานการณ์โดยระบบ DPSIR ของตำบลบางสีทอง อำเภอบางกรวย จังหวัดนนทบุรี



## 4.2 ระบบการปลูกพืชในปัจจุบัน

ตำบลบางสีทอง อำเภอบางกรวย จังหวัดนนทบุรี มีการเพาะปลูกพืช ดังนี้

**ไม้ผล** ทุเรียน กล้าย มะม่วง มังคุด ดุแลและเก็บเกี่ยวได้ตลอดทั้งปี

เดือน	ม.ค.	ก.พ.	มี.ค.	เม.ย.	พ.ค.	มิ.ย.	ก.ค.	ส.ค.	ก.ย.	ต.ค.	พ.ย.	ธ.ค.
ชนิดพืช												
ไม้ผล	ทุเรียน กล้าย มะม่วง มังคุด											

รูปที่ 4-2 ระบบการปลูกพืชในปัจจุบัน ตำบลบางสีทอง อำเภอบางกรวย จังหวัดนนทบุรี



## บทที่ 5

### การประเมินคุณภาพที่ดิน

#### 5.1 หลักการประเมินคุณภาพที่ดินด้านกายภาพ

การประเมินคุณภาพที่ดินหรือการประเมินความเหมาะสมของที่ดิน สอดคล้องตามหลักการของ FAO Framework ค.ศ. 1983 ซึ่งการประเมินคุณภาพที่ดินด้านกายภาพ เป็นการประเมินศักยภาพของที่ดินว่าที่ดินนั้นๆเหมาะสมมากหรือน้อยเพียงใดสำหรับการใช้ที่ดินประเภทต่างๆ หรือการปลูกพืชต่างๆ โดยพิจารณาจากสภาพแวดล้อมที่มีผลต่อการเจริญเติบโตของพืช สมบัติดินที่ได้จำแนกไว้ในแต่ละตำบล ร่วมกับการจัดการพื้นที่ เช่น ระบบชลประทาน พื้นที่ยกทรง การจัดระบบอนุรักษ์ดินและน้ำ เป็นต้น และนอกจากนี้พิจารณาความต้องการปัจจัยต่อการปลูกพืชแต่ละชนิด สอดคล้องตามหลักการของ FAO ได้แก่ ความต้องการด้านพืช ความต้องการด้านการจัดการ ความต้องการด้านการอนุรักษ์ (บัณฑิต คำธณ) รายละเอียดดังตารางที่ 5-1

ระดับความเหมาะสมของที่ดินได้จากการสังเคราะห์ข้อมูลดิน การจัดการที่ดิน หรือดินที่มีลักษณะเฉพาะที่เกิดขึ้นตามสภาพภูมิประเทศ (ซึ่งจะเรียกรวมว่าหน่วยที่ดิน) ลักษณะภูมิอากาศ พิจารณาร่วมกับระดับความต้องการปัจจัยต่อการเจริญเติบโตของพืชแต่ละชนิด หลังจากนั้นดำเนินการประเมินคุณภาพที่ดิน ซึ่งสามารถจำแนกระดับความเหมาะสมของที่ดินได้เป็น 4 ชั้น ได้แก่ เหมาะสมสูง (S1) เหมาะสมปานกลาง (S2) เหมาะสมเล็กน้อย (S3) และไม่เหมาะสม (N) โดยที่

S1 : ไม่มีข้อจำกัดด้านที่ดินตามปัจจัยที่ใช้พิจารณา

S2 : มีข้อจำกัดด้านที่ดินที่แก้ไขได้ง่ายหรือข้อจำกัดอาจไม่ส่งผลกระทบต่อ การเจริญเติบโตของพืชอย่างชัดเจน

S3 : มีข้อจำกัดด้านที่ดินที่แก้ไขได้ยาก ควรปรับเปลี่ยนการผลิตเป็นพืชชนิดอื่นหรือกิจกรรมอื่น (ส่วนใหญ่เป็นลักษณะทางกายภาพ)

N : มีข้อจำกัดที่พัฒนาหรือปรับปรุงที่ดินได้ยากมาก หากจะดำเนินการพัฒนาหรือปรับปรุงต้องใช้ต้นทุนสูงหรือเครื่องจักรขนาดใหญ่ แนะนำให้ปรับเปลี่ยนการผลิต



ตารางที่ 5-1 ตัวอย่างการประเมินคุณภาพที่ดินด้านกายภาพของประเภทการใช้ประโยชน์ที่ดิน

คุณภาพที่ดิน (Land Quality)	คุณลักษณะที่ดินตัวแทน (Land Characteristics)	ระดับความ เหมาะสม (Land Suitability Rating)
<b>1. ความเหมาะสมด้านความต้องการด้านพืช (Crop Requirements)</b>		
1.1. การหยั่งลึกของรากพืช (r)	ความลึกของดิน	S1
1.2. ความชุ่มชื้นที่เป็นประโยชน์ต่อพืช (m)	ปริมาณน้ำฝนเฉลี่ยในรอบปี	S2m
1.3. ความเป็นประโยชน์ของออกซิเจน ต่อรากพืช (o)	สภาพการระบายน้ำของดิน	S2o
<b>ความเหมาะสมรวมด้านความต้องการด้านพืช (Crop Requirements)</b>		<b>S2om</b>
<b>2. ความเหมาะสมรวมความต้องการด้านการจัดการ (Management Requirements)</b>		
2.1. สภาพการเขตกรรม (k)	ชั้นความยากง่ายในการ เขตกรรม (ดินบน)	S1
2.2. ศักยภาพการใช้เครื่องจักรกล (w)	ความลาดชันของพื้นที่	S3w
<b>ความเหมาะสมรวมด้านความต้องการด้านการจัดการ (Management Requirements)</b>		<b>S3w</b>
<b>3. ความเหมาะสมด้านความต้องการด้านการอนุรักษ์ (Conservation Requirements)</b>		
3.1 ความเสียหายจากการกัดกร่อน (e)	ความลาดชันของพื้นที่	S3e
<b>ความเหมาะสมรวมด้านความต้องการด้านการอนุรักษ์ (Conservation Requirements)</b>		<b>S3e</b>
<b>ความเหมาะสมด้านกายภาพของประเภทการใช้ประโยชน์ที่ดินใน แต่ละหน่วยที่ดินโดยรวม</b>		<b>S3ew</b>



## 5.2 พืชเศรษฐกิจที่สำคัญของตำบล

พืชเศรษฐกิจหลักและพืชทางเลือกของตำบล ได้แก่ ทุเรียน มะม่วง

## 5.3 ระดับความเหมาะสมของที่ดิน

การประเมินคุณภาพที่ดินของพืชเศรษฐกิจหลักและพืช ตำบลบางสีทอง อำเภอบางกรวย จังหวัดนนทบุรี ได้ผลการประเมินคุณภาพที่ดินดังตารางที่ 5-2

ตารางที่ 5-2 ชั้นความเหมาะสมทางกายภาพของดิน ตำบลบางสีทอง อำเภอบางกรวย จังหวัดนนทบุรี

หน่วยที่ดิน	ทุเรียน	มะม่วง
Tb-cA	S1	S1

หมายเหตุ : ระดับความเหมาะสม

- S1 หมายถึงชั้นที่มีความเหมาะสมสูง
- S2 หมายถึงชั้นที่มีความเหมาะสมปานกลาง
- S3 หมายถึงชั้นที่มีความเหมาะสมเล็กน้อย
- N หมายถึงชั้นที่ไม่มีความเหมาะสม



## บทที่ 6 แผนการใช้ที่ดิน

### 6.1 การวิเคราะห์ข้อมูลเพื่อจัดทำแผนการใช้ที่ดินระดับตำบล

ตามที่กรมพัฒนาที่ดินได้จัดทำแผนปฏิบัติการราชการกรมพัฒนาที่ดินระยะ 5 ปี (พ.ศ.2566-2570) เพื่อให้บรรลุตามวิสัยทัศน์ที่กำหนดไว้ คือ “เป็นองค์การอัจฉริยะทางดิน เพื่อขับเคลื่อนการใช้ที่ดินอย่างเหมาะสม 15 ล้านไร่ ภายในปี 2570” ซึ่งในส่วนของประเด็นการพัฒนาที่ 2 บริหารจัดการทรัพยากรดินและที่ดินด้วยชุดข้อมูลที่มีมูลค่าสูงซึ่งมีเป้าหมาย คือ การนำชุดข้อมูลที่มีมูลค่าสูงไปใช้ในการบริหารจัดการทางการเกษตร ในส่วนของตัวชี้วัด บริหารจัดการทรัพยากรดินและที่ดินบนพื้นฐานของชุดข้อมูลที่มีมูลค่าสูง (High Value Dataset) ร้อยละ 100 กลยุทธ์ที่ 2 ยกระดับแผนการใช้ที่ดินไปสู่การปฏิบัติ ได้กำหนดให้ ร้อยละของแผนการใช้ที่ดินระดับตำบลที่จัดทำแล้วเสร็จทั่วประเทศ ภายในปี 2570 (ไม่น้อยกว่า ร้อยละ 80) เป็นตัวชี้วัดหนึ่งของกลยุทธ์ดังกล่าว

การวางแผนการใช้ที่ดินระดับตำบลเป็นการวางกรอบและนโยบายการพัฒนาพื้นที่ให้เกิดการใช้ที่ดินอย่างสมดุลและยั่งยืน ซึ่งจะมีความละเอียดและเฉพาะเจาะจงมากกว่าแผนการใช้ที่ดินระดับประเทศ ที่ใช้เป็นกรอบนโยบายการพัฒนาพื้นที่ระดับประเทศ เป็นการกำหนดแนวทางใช้ที่ดินให้ตรงกับศักยภาพโดยเฉพาะทางด้านเกษตรกรรม และนำไปสู่การกำหนดแผนงาน โครงการ กิจกรรม ที่มีความสอดคล้องกับสภาพพื้นที่ ทั้งนี้การใช้ขอบเขตการปกครองในระดับตำบลจะนำไปสู่การพัฒนาเชิงพื้นที่ที่มีเป้าหมายและทิศทางสอดคล้องตามบริบทของแต่ละตำบล และมีผู้รับผิดชอบโดยตรง คือ องค์การปกครองส่วนท้องถิ่น ซึ่งแผนการใช้ที่ดินในระดับที่ใหญ่กว่านี้อาจไม่สามารถนำมาใช้ปฏิบัติงานในระดับพื้นที่ได้อย่างเป็นรูปธรรมเนื่องจากเป็นแผนงานสำหรับนำไปใช้ปฏิบัติงานเชิงนโยบายและยุทธศาสตร์ในภาพรวม

ทั้งนี้แผนการใช้ที่ดินเป็นผลที่ได้จากการวิเคราะห์ข้อมูลทางด้านกายภาพ เศรษฐกิจ และสังคม โดยได้นำฐานข้อมูลที่ได้จากการรวบรวมข้อมูลทุติยภูมิ และข้อมูลปฐมภูมิจากการสำรวจภาคสนาม การศึกษาด้านกายภาพ ได้จาก การวิเคราะห์สถานภาพของทรัพยากรธรรมชาติ อาทิ ทรัพยากรดิน ทรัพยากรน้ำ และทรัพยากรป่าไม้ร่วมกับการพิจารณาลักษณะการใช้ประโยชน์ที่ดิน ข้อกฎหมายที่เกี่ยวข้องกับพื้นที่ในเขตป่าไม้ตามกฎหมาย เช่น เขตรักษาพันธุ์สัตว์ป่า เขตอุทยานแห่งชาติ เขตป่าสงวนแห่งชาติ และนโยบายของรัฐที่เกี่ยวข้องกับพื้นที่ที่มีมติคณะรัฐมนตรีเกี่ยวกับการใช้ที่ดิน มติคณะรัฐมนตรีเรื่องการจำแนกการใช้ประโยชน์ที่ดินในพื้นที่ป่าไม้ในเขตป่าสงวนแห่งชาติ เป็นต้น ประกอบกับการพิจารณาจากทิศทางตามกรอบนโยบายที่เกี่ยวข้องกับการกำหนดเขตการใช้ที่ดินภายในพื้นที่ตำบล เช่น ยุทธศาสตร์ของจังหวัด ร่วมกับความต้องการของท้องถิ่น สามารถกำหนดแนวทางการ



ใช้ที่ดินตามศักยภาพของทรัพยากร เพื่อการรักษาคุณภาพของลักษณะทางนิเวศวิทยาและการอนุรักษ์ ทรัพยากรธรรมชาติ โดยคำนึงถึงสภาพทางเศรษฐกิจและสังคมของชุมชนในพื้นที่ ซึ่งข้อมูลนี้ส่วนหนึ่ง ได้มาจากการวิเคราะห์ชุมชนแบบมีส่วนร่วม (PRA) ทำการสังเคราะห์ข้อมูลทุกด้านเพื่อให้ได้เขตการใช้ที่ดินที่เหมาะสมกับศักยภาพของพื้นที่ต่อไป

## 6.2 แผนการใช้ที่ดิน

จากการวิเคราะห์ข้อมูลกายภาพ เศรษฐกิจ และสังคม พบว่าแผนการใช้ที่ดินตำบลบางสีทอง อำเภอบางกรวย จังหวัดนนทบุรี สามารถกำหนดออกเป็น 4 เขตหลัก ได้แก่ เขตเกษตรกรรม เขตชุมชน และสิ่งปลูกสร้าง เขตแหล่งน้ำ และเขตพื้นที่อื่นๆ มีรายละเอียดดังนี้ (ตารางที่ 6-1 และรูปที่ 6-1)

6.2.1 เขตเกษตรกรรม เป็นพื้นที่เกษตรกรรมซึ่งในที่นี้ คือ พื้นที่ที่อยู่นอกเขตที่มีการประกาศเป็น เขตป่าไม้ตามกฎหมาย ซึ่งรัฐได้กำหนดเป็นพื้นที่ทำกิน มีการออกเอกสารสิทธิ์ซึ่งรวมถึงพื้นที่ในเขต ปฏิรูปที่ดินเพื่อเกษตรกรรมด้วย เขตนี้รวมถึงการทำกิจกรรมภาคการเกษตรอื่นที่นอกเหนือจากการปลูก พืชด้วย ประกอบด้วย เขตเกษตรกรรมที่มีศักยภาพการผลิตสูง มีเนื้อที่ 522 ไร่ หรือคิดเป็นร้อยละ 23.22 ของเนื้อที่ตำบล มีรายละเอียดดังนี้

เขตเกษตรกรรมที่มีศักยภาพการผลิตสูง พื้นที่เขตนี้มีศักยภาพในการผลิตรองจากเขต เกษตรกรรมชั้นดี ประกอบไปด้วยเขตเกษตรกรรมที่มีศักยภาพการผลิตสูง (ประเภทที่ 2) มีรายละเอียด ดังนี้

เขตเกษตรกรรมที่มีศักยภาพการผลิตสูง (ประเภทที่ 2) เป็นเขตที่ทำการเกษตรโดยอาศัย น้ำฝนเป็นหลัก ซึ่งส่งผลให้มีข้อจำกัดต่อการเพาะปลูกพืชด้านความชื้นที่พืชนำไปใช้ประโยชน์ ในส่วน ของที่ดินมีศักยภาพในการผลิตอยู่ในระดับสูงถึงปานกลาง และนอกจากนี้พบว่าดินในพื้นที่เขตนี้มีสมบัติ ที่เหมาะสมต่อการเพาะปลูกพืชแยกตามชนิดพืช มีรายละเอียดดังนี้

- เขตปลูกไม้ผล (สัญลักษณ์ 2222) มีเนื้อที่ 522 ไร่ หรือ คิดเป็นร้อยละ 23.22 ของเนื้อที่ตำบล ปัจจุบันเกษตรกรปลูกไม้ผล โดยไม้ผลที่ปลูกได้แก่ ไม้ผลผสม มะม่วง กล้าย เป็นต้น

6.2.2 เขตชุมชนและสิ่งปลูกสร้าง มีเนื้อที่ 1,648 ไร่ หรือคิดเป็นร้อยละ 73.30 ของเนื้อที่ตำบล ประกอบด้วย 3 เขตรอง ได้แก่ เขตชุมชน/สถานที่ราชการ เขตอุตสาหกรรม/แหล่งรับซื้อผลผลิต และ เขตการใช้พื้นที่เฉพาะ มีรายละเอียดดังนี้

(1) เขตชุมชน/สถานที่ราชการ (สัญลักษณ์ 3100) มีเนื้อที่ 1,575 ไร่ หรือ คิดเป็น ร้อยละ 70.06 ของเนื้อที่ตำบล ปัจจุบันมีการใช้ที่ดินชุมชนและที่อยู่อาศัย มีทั้งประเภทชุมชนเมือง ชุมชนชนบท และที่ตั้งของสถาบันและสถานที่ราชการต่าง ๆ





(2) เขตอุตสาหกรรม/แหล่งรับซื้อผลผลิต (สัญลักษณ์ 3200) มีเนื้อที่ 59 ไร่ หรือ คิดเป็นร้อยละ 2.62 ของเนื้อที่ตำบล ปัจจุบันมีการใช้ที่ดินประเภทโรงงานอุตสาหกรรม แหล่งรับซื้อผลผลิตทางการเกษตรประเภทต่าง ๆ

(3) และเขตการใช้พื้นที่เฉพาะ (สัญลักษณ์ 3300) มีเนื้อที่ 14 ไร่ หรือ คิดเป็นร้อยละ 0.14 ของเนื้อที่ตำบล ปัจจุบันมีการใช้ที่ดินที่นอกเหนือจาก 2 เขตดังกล่าวข้างต้น เช่น สถานที่พักผ่อน ท่องเที่ยว เป็นต้น

6.2.3 เขตแหล่งน้ำ มีเนื้อที่ 34 ไร่ หรือคิดเป็นร้อยละ 1.51 ของเนื้อที่ตำบล ประกอบด้วย 2 เขต รอง ได้แก่ เขตแหล่งน้ำตามธรรมชาติ และเขตแหล่งน้ำที่สร้างขึ้น มีรายละเอียดดังนี้

(1) เขตแหล่งน้ำตามธรรมชาติ (สัญลักษณ์ 4100) มีเนื้อที่ 32 ไร่ หรือ คิดเป็นร้อยละ 1.42 ของเนื้อที่ตำบล ปัจจุบันมีสภาพการใช้ที่ดินเป็นลักษณะของแหล่งน้ำตามธรรมชาติ เช่น ห้วยหนอง คลอง แม่น้ำ เป็นต้น

(2) เขตแหล่งน้ำที่สร้างขึ้น (สัญลักษณ์ 4200) มีเนื้อที่ 2 ไร่ หรือ คิดเป็นร้อยละ 0.09 ของเนื้อที่ตำบล ปัจจุบันมีสภาพการใช้ที่ดินเป็นแหล่งน้ำที่สร้างขึ้น เช่น บ่อน้ำในไร่นา เป็นต้น

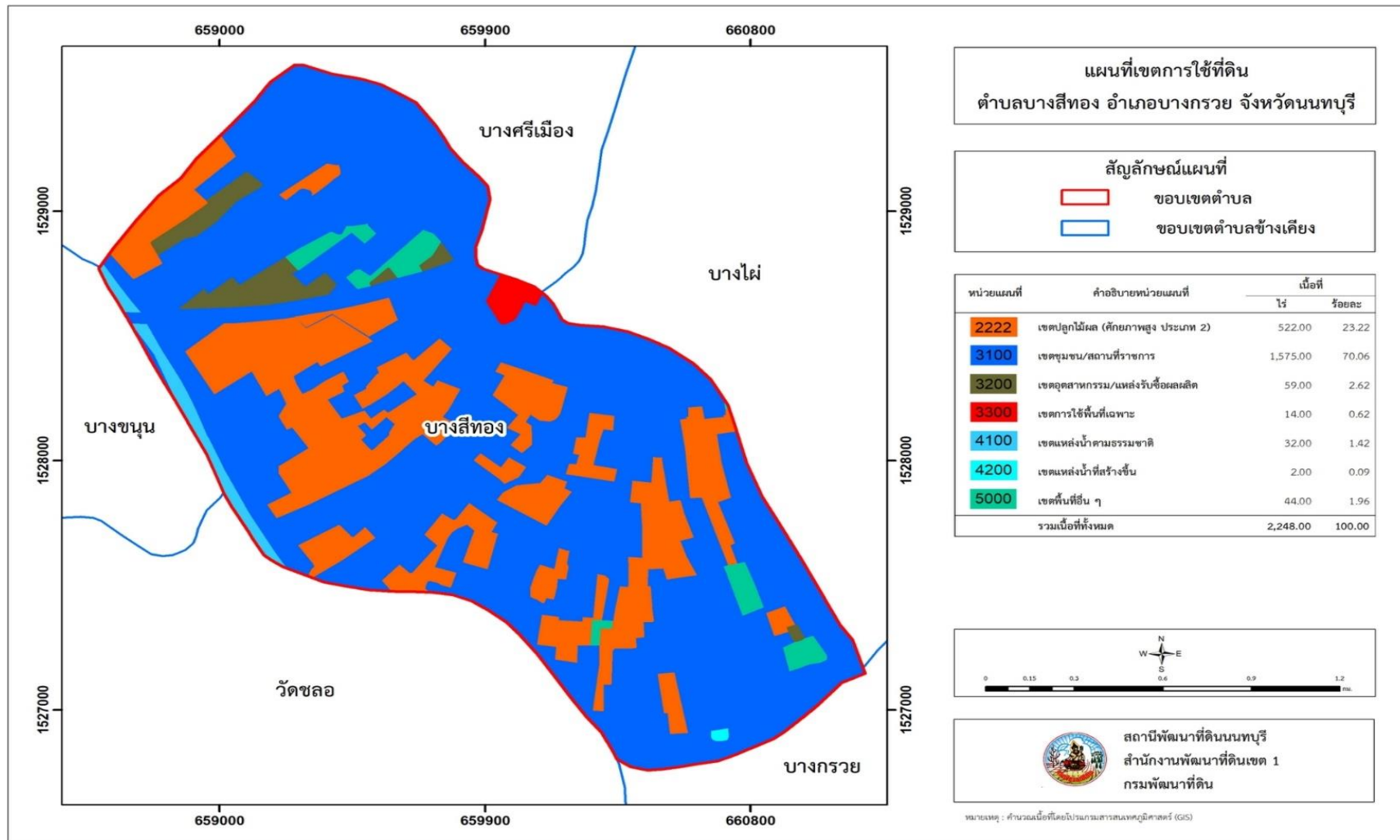
ทั้งนี้ในเขตเกษตรกรรมที่มีศักยภาพการผลิตสูง (ประเภทที่ 1) หากมีการปรับปรุงบำรุงดิน หรือปรับโครงสร้างของพื้นที่ให้เหมาะสม เช่น ยกร่อง จัดทำระบบอนุรักษ์ดินและน้ำประเภทต่าง ๆ สามารถยกระดับเป็นเขตเกษตรกรรมขั้นดีได้ เนื่องจากมีการบริหารจัดการด้านทรัพยากรน้ำไว้แล้ว โดยเฉพาะระบบชลประทาน” เป็นย่อหน้าสุดท้าย ถ้ามีเขตเกษตรกรรมที่มีศักยภาพการผลิตสูง (ประเภทที่ 1)



ตารางที่ 6-1 เขตการใช้ที่ดิน ตำบลบางสีทอง อำเภอบางกรวย จังหวัดนนทบุรี

หน่วยแผนที่	คำอธิบายหน่วยแผนที่	เนื้อที่	
		ไร่	ร้อยละ
2222	เขตปลูกไม้ผล (ศักยภาพสูง ประเภท 2)	522.00	23.22
3100	เขตชุมชน/สถานที่ราชการ	1,575.00	70.06
3200	เขตอุตสาหกรรม/แหล่งรับซื้อผลผลิต	59.00	2.62
3300	เขตการใช้พื้นที่เฉพาะ	14.00	0.62
4100	เขตแหล่งน้ำตามธรรมชาติ	32.00	1.42
4200	เขตแหล่งน้ำที่สร้างขึ้น	2.00	0.09
5000	เขตพื้นที่อื่น ๆ	44.00	1.96
รวมเนื้อที่ทั้งหมด		2,248.00	100.00

หมายเหตุ: เนื้อที่คำนวณด้วยระบบสารสนเทศภูมิศาสตร์



รูปที่ 6-1 แผนที่เขตการใช้ที่ดิน ตำบลบางสีทอง อำเภอบางกรวย จังหวัดนนทบุรี



## บทที่ 7

### การขับเคลื่อนแผนการใช้ที่ดิน

#### 7.1 ขั้นตอนการดำเนินงาน

ภายหลังจากการจัดทำแผนการใช้ที่ดินตำบลบางสีทอง อำเภอบางกรวย จังหวัดนนทบุรี แล้วต้องดำเนินการดังต่อไปนี้

7.1.1 จัดทำเป้าหมายการดำเนินงานและกิจกรรมต่างๆ ที่จะดำเนินการในงบประมาณ 2566-2570

7.1.2 นำแผนการจัดทำโครงการบริหารจัดการทรัพยากรดินระดับตำบลไปเสนอต่อสำนักงานเทศบาลตำบลบางศรีทอง เพื่อขอความร่วมมือในการดำเนินการกิจกรรมต่างๆ ที่กำหนดไว้ในแผน และได้รับการเชื่อมโยงสู่แผนพัฒนาระดับตำบล

7.1.3 สถานีพัฒนาที่ดินนนทบุรี จัดทำรายงานเสนอเป้าหมายและงบประมาณ ไปยังกรมพัฒนาที่ดิน

7.1.4 กรมพัฒนาที่ดินพิจารณาสนับสนุนงบประมาณกิจกรรมและโครงการตามเป้าหมายที่กำหนดในแผนการจัดทำโครงการบริหารจัดการทรัพยากรดินระดับตำบล

7.1.5 สถานีพัฒนาที่ดินนนทบุรี นำเสนอต่อที่ประชุมจังหวัด อำเภอบางกรวย เพื่อสร้างการรับรู้และประชาสัมพันธ์ให้หน่วยงานอื่นนำโครงการภายใต้หน่วยงานมาพัฒนาพื้นที่ตามแผนการจัดทำโครงการบริหารจัดการทรัพยากรดินระดับตำบลที่ได้กำหนดไว้

#### 7.2 กิจกรรมที่จะดำเนินการของกรมพัฒนาที่ดิน

งบประมาณที่กำหนดไว้เป็นการประมาณการเบื้องต้น อาจมีการเปลี่ยนแปลงตามที่ได้รับการจัดสรรงบประมาณให้ดำเนินการ (ตารางที่ 7-1)

##### เขตพื้นที่เกษตรกรรม

1) ดินขาดความอุดมสมบูรณ์ มีแผนงาน/โครงการปรับปรุงบำรุงดิน ดังนี้

(1) การส่งเสริมการผลิตและการใช้สารอินทรีย์ ด้วยการจัดตั้งกลุ่มเกษตรกรใช้สารอินทรีย์ลดการใช้สารเคมีทางการเกษตร

(2) การส่งเสริมการปรับปรุงบำรุงดินด้วยพืชปุ๋ยสด

(3) การส่งเสริมการปรับปรุงแก้ไขพื้นที่ดินกรดด้วยปูนโดโลไมท์

(4) การส่งเสริมการปรับปรุงแก้ไขพื้นที่ดินเปรี้ยวด้วยปูนมวล

(5) การรณรงค์ไถกลบตอซัง ลดการเผา

(6) การส่งเสริมตรวจวิเคราะห์ดินเพื่อนำมาซึ่งการปรับปรุงบำรุงดินโดยหมอดินอาสา

2) การชะล้างพังทลายของดิน มีแผนงาน/โครงการฟื้นฟูและป้องกันการชะล้างพังทลายของดิน ดังนี้

(1) การปลูกหญ้าแฝกเพื่อการอนุรักษ์ดินและน้ำ



- 3) พื้นที่ที่ได้รับผลกระทบจากน้ำทะเลท่วมถึง มีแผนงาน/โครงการบริหารจัดการ ดังนี้
  - (1) ระบบการวิเคราะห์ดินเคลื่อนที่ และการวิเคราะห์ดินและน้ำในห้องปฏิบัติการ

### 7.3 กิจกรรมที่จะดำเนินงานของหน่วยงานอื่น (ตารางที่ 7-2)

#### 7.3.1 เขตพื้นที่เกษตรกรรม

- 1) เขตทำนา เขตปลูกพืชไร่ เขตปลูกไม้ผล และเขตปลูกไม้ยืนต้น
  - (1) ใช้ตลาดนำการผลิตในการเลือกชนิดพืชและหาตลาดรองรับ ทั้งในเขตที่เหมาะสมและในเขตที่ไม่เหมาะสมและต้องการปรับเปลี่ยนชนิดพืช (สำนักงานพาณิชย์จังหวัด/สำนักงานสหกรณ์จังหวัด)
  - (2) การอบรมให้ความรู้การเข้าสู่กระบวนการรับรองมาตรฐานการปฏิบัติทางการเกษตรที่ดี (Good Agricultural Practices : GAP) (กรมวิชาการเกษตร)
  - (3) จัดอบรมถ่ายทอดความรู้การทำเกษตรผสมผสานตามแนวทางเศรษฐกิจพอเพียง (กรมส่งเสริมการเกษตร)
  - (4) สนับสนุนการขุดเจาะน้ำบาดาล (กรมทรัพยากรน้ำบาดาล)
- 2) เขตปศุสัตว์ และเขตเพาะเลี้ยงสัตว์น้ำ
  - (1) ส่งเสริม/สนับสนุนการปลูกหญ้าเลี้ยงสัตว์ (สำนักงานปศุสัตว์จังหวัด)
  - (2) ส่งเสริม/สนับสนุนพันธุ์ปลาน้ำจืดชนิดต่างๆ (สำนักงานประมงจังหวัด)

#### 7.3.2 พื้นที่แหล่งน้ำ

- 1) สนับสนุนการพัฒนาพื้นที่กักเก็บน้ำและระบบส่งน้ำ (สำนักงานชลประทานจังหวัด)
  - (1) แจ้งสถานการณ์น้ำทะเลหนุนในรูปแบบที่สามารถเข้าถึงได้ง่าย
  - (2) สำรวจพื้นที่ที่ขาดแคลนน้ำเพื่อให้เกิดการประสิทธิภาพการส่งน้ำสูงสุด
  - (3) จัดหาแหล่งน้ำในการเกษตรในช่วงที่ไม่สามารถใช้แหล่งน้ำธรรมชาติได้

### 7.4 ความต้องการของชุมชนและองค์กรปกครองส่วนท้องถิ่น

จากการดำเนินการจัดทำกระบวนการมีส่วนร่วมของประชาชน (PRA) ณ ศาลาเอนกประสงค์วัดรวกบางศรีทอง ตำบลบางศรีทอง เมื่อวันที่ 6 มิถุนายน 2566 ได้มีความต้องการของประชาชนที่ต้องการให้ดำเนินการเกี่ยวกับแก้ปัญหาดินเสื่อมโทรมและฟื้นฟูความอุดมสมบูรณ์ของดิน ทั้งด้านกายภาพและทางเคมี การขาดแคลนน้ำการทำเกษตรในช่วงที่น้ำทะเลหนุน น้ำเน่าเสียหลังจากน้ำท่วมและจากพื้นที่ชุมชน ปัญหาโรคแมลงศัตรูพืช การขาดแคลนแรงงานในภาคการเกษตร พื้นที่การเกษตรลดลง เพื่อตอบสนองต่อความต้องการของชุมชนและการแก้ไขปัญหาเชิงพื้นที่ของตำบลบางรักน้อย กรมพัฒนาที่ดินได้วิเคราะห์เบื้องต้นดังต่อไปนี้ ปัญหาของตำบลบางรักน้อยในภาพรวมสรุปได้ว่ามีปัญหาสำคัญคือ (1) ปัญหาการขาดแคลนน้ำทางการเกษตรในช่วงที่น้ำทะเลหนุนและปัญหาน้ำเน่าเสีย (2) ปัญหาดินเสื่อมโทรมด้านโครงสร้างของดิน และมี



ปัญหารองลงมา คือ ปัญหาของโรคและแมลงศัตรูพืช และขาดแคลนแรงงานด้านการเกษตร และพื้นที่การเกษตรลดลง ปัญหาดังกล่าวนี้ส่งผลกระทบต่อคุณภาพชีวิตของคนในชุมชนโดยรวม

ในกรณีของปัญหาความเสื่อมโทรมของที่ดินนั้นจะรวมถึง (1) ดินขาดความอุดมสมบูรณ์ (2) ดินแน่นทึบ (3) การใช้สารเคมีสะสมมาเป็นเวลานาน (4) ขาดความรู้การจัดการดิน

ในกรณีของการขาดแคลนน้ำทางการเกษตรนั้น นอกจากการที่น้ำทะเลหนุนจนไม่สามารถใช้ในการเกษตรได้ ยังเกิดการตกตะกอนของน้ำเค็มทำให้ดินเกิดปัญหาตามมาอีกด้วย รวมทั้งเหตุการณ์ที่เกิดจากการเปลี่ยนแปลงภูมิอากาศ เช่น ปริมาณฝนมากกว่าปกติ จนเกิดปัญหาน้ำทะเลหนุนเข้าพื้นที่ชุมชนและพื้นที่เกษตรกรรม ปัญหาการขาดแคลนน้ำซึ่งเกิดขึ้นอย่างต่อเนื่อง จำเป็นต้องมีการวางแผนการใช้น้ำให้เหมาะสมในแต่ละช่วงเวลา คงความอุดมสมบูรณ์โดยวิธีการต่างๆ ให้เพียงพอแก่ความต้องการ จะสรุปได้ว่ามี 2 ประการคือ (1) การเฝ้าระวังสภาวะน้ำทะเลหนุนเพื่อการจัดการน้ำในพื้นที่ (2) ทำประตูกั้นน้ำป้องกันน้ำเค็มเข้าพื้นที่

การแก้ไขปัญหาจะต้องดำเนินการในรูปแบบพื้นที่ซึ่งปัจจุบันยังเป็นการแก้ปัญหาในรูปแบบส่วนตัว โดยการเรียนรู้และแก้ปัญหาด้วยตนเอง สิ่งที่ต้องการของตำบลอ้อมเกร็ดนั้นส่วนใหญ่จะเป็นแนวทางการส่งเสริมการผลิตพืชมูลค่าสูง (ทุเรียน) องค์ความรู้และงบประมาณด้านการผลิตปุ๋ยอินทรีย์ และเทคโนโลยีในการจัดการกับน้ำเค็มที่ส่งผลกระทบมากที่สุด





ตารางที่ 7-2 สรุปกิจกรรมที่ขอรับการสนับสนุนจากส่วนราชการอื่นในเขตการใช้ที่ดิน

เขตการใช้ที่ดิน	กิจกรรมที่ขอรับการสนับสนุนจากส่วนราชการอื่น
1 เขตเกษตรกรรม 1.1 เขตปลูกไม้ผล เนื้อที่ 522 ไร่	1. ใช้ตลาดนำการผลิตในการเลือกชนิดพืชใช้น้ำน้อยและหาตลาดรองรับ (สำนักงานพาณิชย์จังหวัดนนทบุรี/ สำนักงานสหกรณ์จังหวัดนนทบุรี) 2. จัดอบรมถ่ายทอดความรู้เรื่องการป้องกันกำจัดศัตรูพืชและการจัดการโรค/แมลง (กรมส่งเสริมการเกษตร) 3. ถ่ายทอดองค์ความรู้เรื่องการผลิตพืช (กรมส่งเสริมการเกษตร) 4. ร่วมแก้ไขปัญหาการจัดการปัญหาน้ำเค็ม และปัญหาน้ำเสียจากชุมชนอย่างเป็นรูปธรรม (กรมชลประทาน, เทศบาลตำบลบางสีทอง) 5. การอบรมให้ความรู้การเข้าสู่กระบวนการรับรองมาตรฐานสินค้าเกษตรปลอดภัย (GAP) (กรมวิชาการเกษตร) 6. จัดอบรมถ่ายทอดความรู้การทำเกษตรผสมผสานตามแนวทางเศรษฐกิจพอเพียง (กรมส่งเสริมการเกษตร)





ตาราง 7-3 เป้าหมายการดำเนินงานและงบประมาณโครงการ ตำบลบางสีทอง อำเภอบางกรวย จังหวัดนนทบุรี แผน 5 ปี (พ.ศ. 2566-2570)

เขตการใช้ที่ดิน	งาน/โครงการ/กิจกรรม	หน่วย นับ	เป้าหมาย					รวม	งบประมาณ					รวม	หน่วยงาน รับผิดชอบ
			2566	2567	2568	25769	2570		2566	2567	2568	25769	2570		
<b>เขตเกษตรกรรมที่มีศักยภาพการผลิตสูง (ประเภท 2)</b>														798,750	
	<b>1. การปรับปรุงบำรุงดิน</b>														
เขตพื้นที่ เกษตรกรรม	1.1 การส่งเสริมการผลิตและการใช้ สารอินทรีย์	ราย	200	200	200	200	200	1,000	2,000	2,000	2,000	2,000	2,000	10,000	พด.
เขตพื้นที่ เกษตรกรรม	1.2 การผลิต-จัดหาเมล็ดพันธุ์พืช ปุ๋ยสด	ตัน	1	1	1	1	1	5	28,000	28,000	28,000	28,000	28,000	140,000	พด.
เขตพื้นที่ เกษตรกรรม	1.3 การส่งเสริมการปรับปรุงบำรุง ดินด้วยพืชปุ๋ยสด	ไร่	50	50	50	50	50	250	750	750	750	750	750	3,750	พด.
เขตพื้นที่ เกษตรกรรม	1.4 การพัฒนากลุ่มเกษตรกรใช้ สารอินทรีย์ลดการใช้สารเคมีทาง การเกษตร	กลุ่ม	1	1	1	1	1	5	5,000	5,000	5,000	5,000	5,000	25,000	พด.
เขตพื้นที่ เกษตรกรรม	1.7 การจัดหาปุ๋ยโดโลไมท์	ตัน	50	50	50	50	50	250	85,000	85,000	85,000	85,000	85,000	425,000	พด.
เขตพื้นที่ เกษตรกรรม	1.8 การส่งเสริมการปรับปรุงบำรุง พื้นที่ดินกรด	ไร่	100	100	100	100	100	500	3,000	3,000	3,000	3,000	3,000	15,000	พด.
	<b>2. การฟื้นฟูและป้องกันการชะล้าง พังทลายของดิน</b>														
เขตพื้นที่ เกษตรกรรม	2.1 การปลูกหญ้าแฝกเพื่อการ อนุรักษ์ดินและน้ำ	กล้า	30,000	30,000	30,000	30,000	30,000	150,000	36,000	36,000	36,000	36,000	36,000	180,000	พด.

หมายเหตุ: งบประมาณที่กำหนดไว้นี้เป็นงบประมาณเบื้องต้น อาจมีการเปลี่ยนแปลงตามที่ได้รับการจัดสรรให้ดำเนินการ



## เอกสารอ้างอิง

- กรมการปกครอง. 2556. **แผนที่ขอบเขตตำบล ปี 2564 (ไฟล์ข้อมูล)**. กรมพัฒนาที่ดิน กระทรวงเกษตรและสหกรณ์, กรุงเทพฯ.
- \_\_\_\_\_. 2566. **รายงานสถิติจำนวนประชากรและบ้าน รายจังหวัด รายอำเภอ และรายตำบล (ณ เดือน ธันวาคม พ.ศ. 2565)**. แหล่งที่มา: <https://stat.bora.dopa.go.th/stat/statnew/statyear/#/TableTemplate/Area/statpop>, 1 พฤษภาคม 2566.
- กรมการพัฒนาชุมชน. 2566. **ข้อมูลความจำเป็นพื้นฐาน (จปฐ.) รายจังหวัด รายอำเภอ และรายตำบล ปี 2565**. แหล่งที่มา: <https://ebmn.cdd.go.th/>, 1 มิถุนายน 2566.
- กรมทรัพยากรน้ำบาดาล. 2566. **ปริมาณน้ำและจำนวนบ่อบาดาล**. แหล่งที่มา: <http://app.dgr.go.th/newpasutara/xml/search.php>, 26 พฤษภาคม 2566.
- กรมส่งเสริมการเกษตร. 2566. **จำนวนคร้วเรือนเกษตรกรที่ขึ้นทะเบียนเกษตรกร จำแนกรายจังหวัด รายอำเภอ และรายตำบล (ณ เดือนมกราคม พ.ศ. 2566)**. แหล่งที่มา : <http://mvos2.gistda.or.th/>, 15 พฤษภาคม 2566.
- กรมอุตุนิยมวิทยา. 2566. **สถิติภูมิอากาศคาบ 30 ปี พ.ศ. 2536-2565 (ไฟล์ข้อมูล)**. กระทรวงดิจิทัลเพื่อเศรษฐกิจและสังคม, กรุงเทพฯ.
- กลุ่มวิเคราะห์สภาพการใช้ที่ดิน. 2566. **แผนที่สภาพการใช้ที่ดิน ปี 2566 (ไฟล์ข้อมูล)**. กองนโยบายและแผนการใช้ที่ดิน กรมพัฒนาที่ดิน กระทรวงเกษตรและสหกรณ์, กรุงเทพฯ.
- กองสำรวจดินและวิจัยทรัพยากรดิน. 2566. **แผนที่ทรัพยากรดิน (ไฟล์ข้อมูล)**. กรมพัฒนาที่ดิน กระทรวงเกษตรและสหกรณ์, กรุงเทพฯ.
- บัณฑิต ต้นศิริ และ คำธณ ไทรพิง. 2542. **คู่มือการประเมินคุณภาพที่ดิน**. กองวางแผนการใช้ที่ดิน กรมพัฒนาที่ดิน กระทรวงเกษตรและสหกรณ์, กรุงเทพฯ.
- เทศบาลตำบลบางสีทอง. 2566. **วิสัยทัศน์ พันธกิจ**. แหล่งที่มา: <https://bangsithong.go.th/public/>, 1 พฤษภาคม 2566.



## ที่ปรึกษา

- |                                |                                     |
|--------------------------------|-------------------------------------|
| 1) กองนโยบายและแผนการใช้ที่ดิน | กรมพัฒนาที่ดิน                      |
| 2) นางนงนุช ศรีพุ่ม            | ผู้อำนวยการสำนักงานพัฒนาที่ดินเขต 1 |
| 3) นายพินิจ งามเนียม           | ผู้อำนวยการสถานีพัฒนาที่ดินนนทบุรี  |

## ผู้ดำเนินการ

- |                             |                               |
|-----------------------------|-------------------------------|
| 1) นายวีรณัฐ ลียากาศ        | นักวิชาการเกษตรปฏิบัติการ     |
| 2) นายเผด็จการ เรืองสำราญ   | นักวิชาการเกษตรปฏิบัติการ     |
| 3) นายพัสกร ทะसानนท์        | นักวิชาการเกษตรปฏิบัติการ     |
| 4) นายณัฐคนธเศรษฐ์ พยัคฤทธิ | เจ้าพนักงานการเกษตรปฏิบัติงาน |
| 5) นางสาวชญาดา สุขวิชัย     | นักวิชาการเกษตร               |
| 6) นางสาวอรยา ภัคตินวล      | เจ้าหน้าที่แผนที่ภาพถ่าย      |

